

Havforskningsinstituttet
Forskningsstasjonen Flødevigen

Intern toktrapport

Fartøy: G. M. Dannevig
Tidsrom: 20.- 22. november 1991
Område: Fjorder på Skagerrakkysten
Formål: Fangst av brisling for vekststudier. Utprøving av Harstad-trålen.
Personell: Else Torstensen og Asbjørn Aass

GJENNOMFØRING

Fjordområdene ved Risør (Fig. 1 A) og Kragerø (Fig. 1 B) samt kyststrekningen mellom Arendal og Kragerø, ble undersøkt akustisk med ekkoloddet EK500 38 kHz. Det ble trålt med Engel-trål på adekvate registreringer i fjordområdene. ScanMar dybdemåler ble montert på trålen men den fungerte ikke tilfredsstillende.

RESULTATER

Utprøving av Harstadtrålen:

Erfaringen fra trålforsøket viste at dørene var for lette. Trålen bør prøves med tyngre dører før den tas i bruk. En annen mulig løsning på dørproblemet er skissert nedenfor.

Fiske

Risør

Det var slørregistreringer i 15-30 m dyp innover i Nordfjord. Tråling ga kun maneter. I Byfjorden og Sandnesfjorden var det ingen registreringer.

Kragerø

Ytterst i Kragerøfjorden, fra Strømtangen fyr og innover, var det gode registrering i ca. 20 m dyp. Tråling ga 200 kg stor sild (15 - 33 cm) med noe innblanding av brisling, torsk, hvitting og krill (*Meganyctiphanes norvegica*). Fig. 2 og 3 viser henholdsvis lengde- og aldersfordelingen av brislingen. I Kilsfjorden ble det kjørt ekkoregistreringer om ettermiddagen og tidlig morgen. I det første tilfellet var det ingen registreringer men på morgenen var det stimregistreringer på 15-20 m dyp innerst i Kilsfjorden. Det ble trålt, men trålingen måtte avbrytes etter 15 min p.g.a varierende dybdeforhold. Fangsten besto av en brisling og fire sild. Det sto sildestimer like over bunnen på 60-65 m dyp ytterst i Kilsfjorden, i Kragerøfjorden og ytterst i Hellefjorden. Innover i Hellefjorden var det ingen registreringer.

* * *

Erfaringer fra tråling med Engel-trål i de smaleste fjordområdene tilsier en rigging av trålen som reduserer arealbehovet ved skyting. En måte å gjøre dette på er å rigge med 4 dører, en flottørdør og en tråldør på hver side. Dette er en løsning som også kan benyttes for å løse dør-problemet på Harstad-trålen. En stor fordel med denne løsningen vil være at en kan benytte de samme tråldørene til begge de pelagiske trålene som er i bruk i dag.

6. desember 1991

Else Torstensen

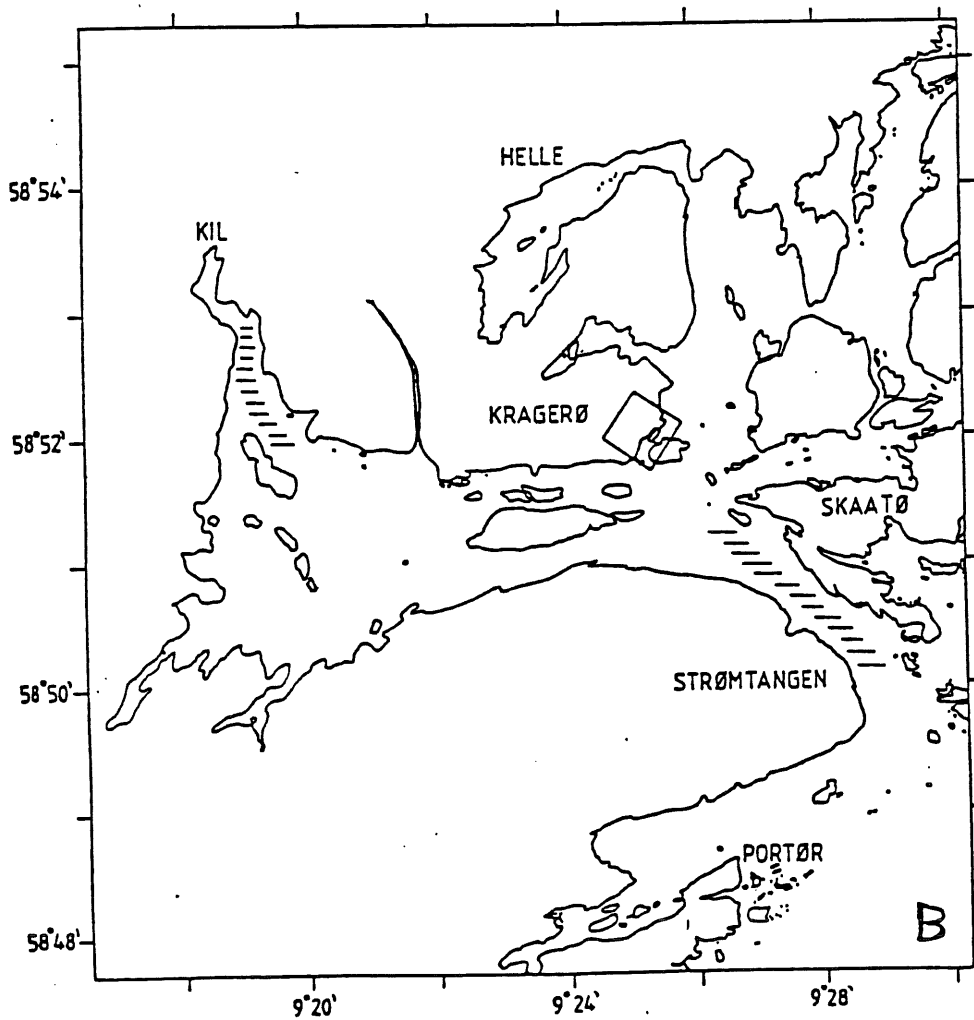
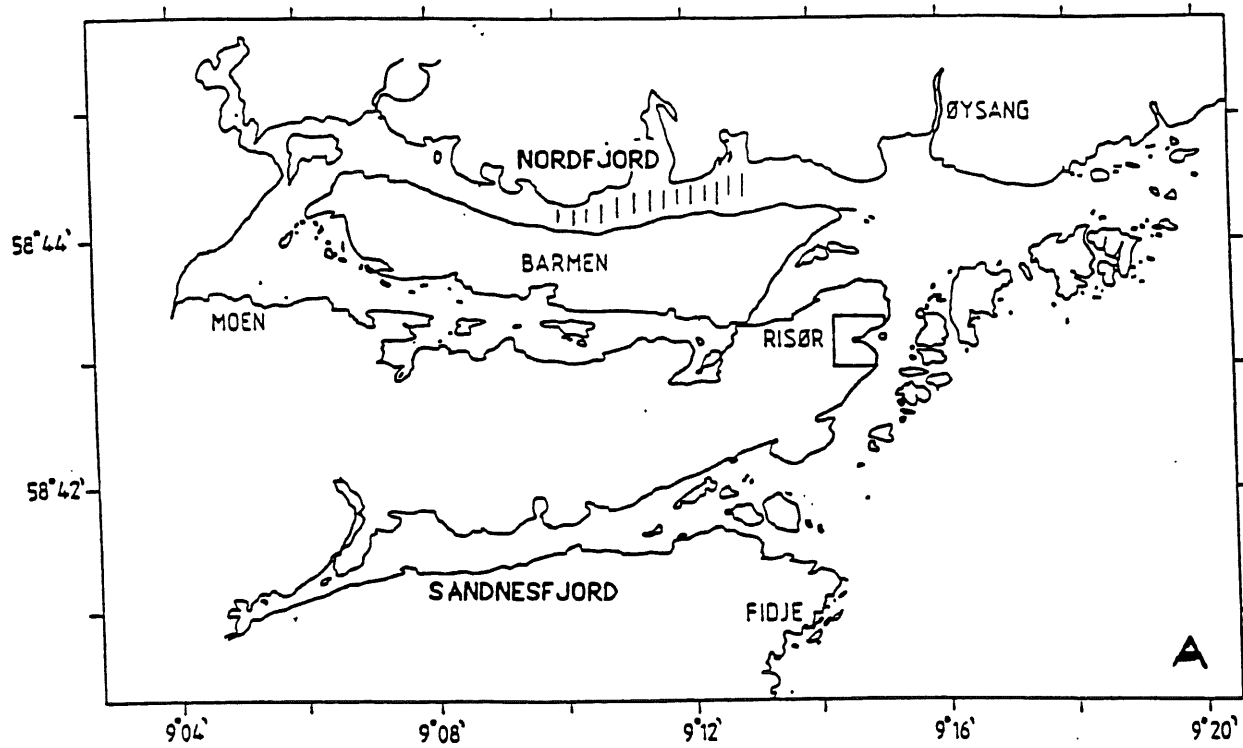


Fig. 1. Fjordområdene ved Risør (A) og ved Kragerø (B) med tråltrekkene angitt ved skravering.

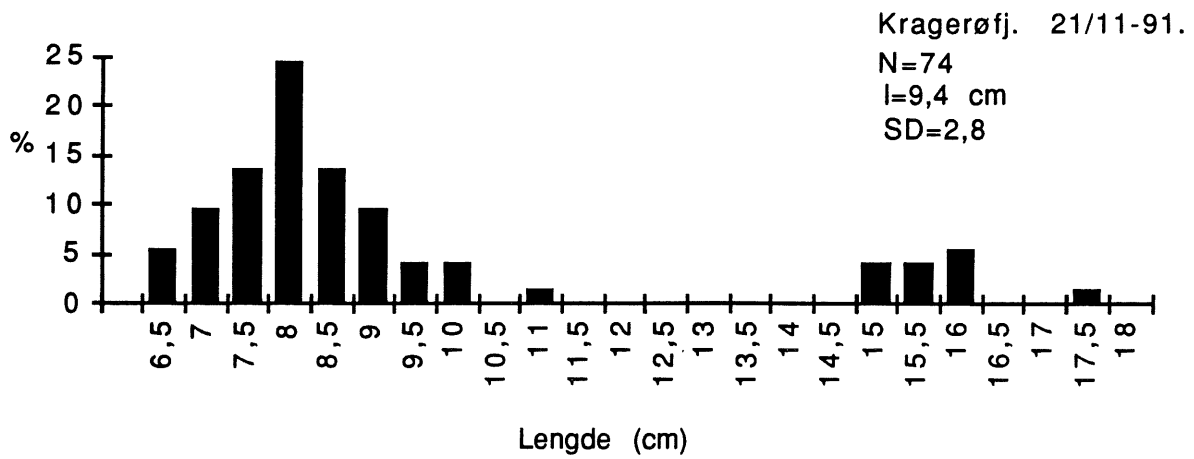


Fig. 2. Lengdefordeling av brisling fanget i Kragerødfjorden, 21. november 1991.

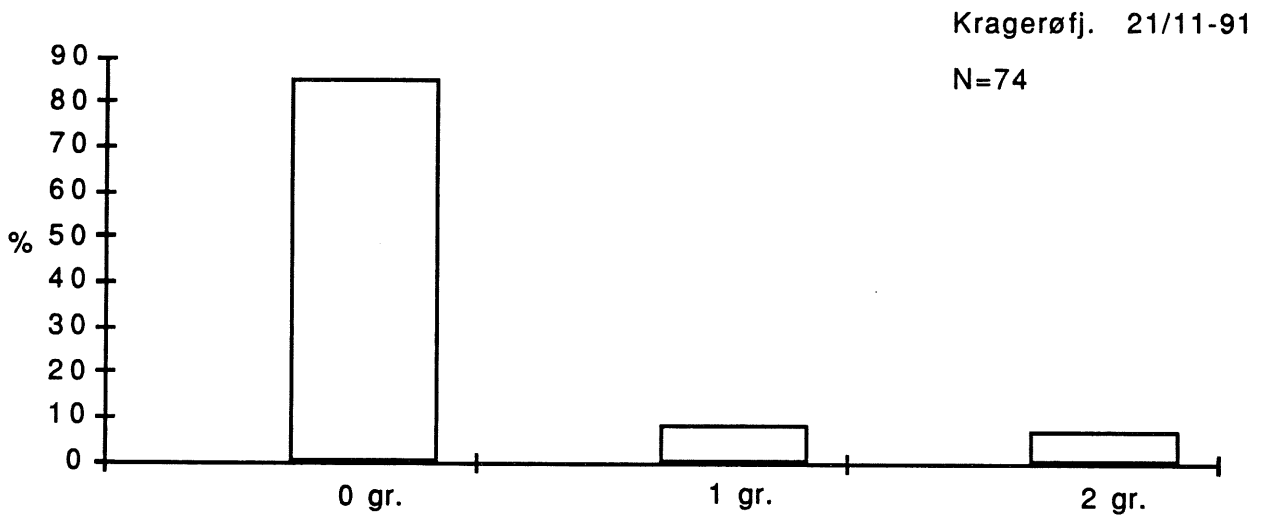


Fig. 3. Aldersfordeling av brisling fanget i Kragerødfjorden, 21. november 1991.