

## INTERN TOKTRAPPORT - MERKING NORSK VÅRGYTENDE SILD

Fartøy : M/S "Veafisk", R-33-H  
 Tidsrom : 23 mars - 17 april 1992  
 Personell: J.H. Nilsen, J. Røttingen og B.V. Svendsen  
 Formål : Merking og biologisk prøvetaking av sild på strekningen  
 Rogaland-Sør Trøndelag

### GJENNOMFØRING

M/S "Veafisk" er et ringnotfartøy på 42 meter fra Haugesund. Leiteinstrumentene ombord er en Wesmar SS265 høgfrekvens sonar, en Kaijo Denki mellomfrekvens sonar og et Koden CVS-8802D fargeekkolodd. For dette toktet var fartøyet utstyrt med en Nordsjønot på 250 x 50 favner, 4 notposer for mærmerking, 4 notposer for tankmerking (tilpasset RSW-tankene ombord), en stor sildehåv isydd presenning, 2 merkekar, lettbåt (basbåt). Hvert av de to merkekarene som brukes har et volum på 1.6 m<sup>3</sup>. "Veafisk" ble også ifjor benyttet til samme toktet. Skipper på toktet var, i år som ifjor, Augustin Thuestad.

### SILDEMERKING

Det ble i alt merket 25800 sild fordelt på 10 lokaliteter. Nærmere detaljer om eksperimentene er vist i merkelisten og i teksttabellen nedenfor:

Merkeutset eksper.nr	Dato	Merkelok.	Fangststed	Ant.
127	25.3-26.3	Ramsøy, Nordmøre	Hustavika (Mellom Kroppen og Orskjæra)	2600
128	28.3-29.3	Harøy, Romsdal	Mellom Flatflesa og Sandøy	1700
129	30.3-31.3	Rindarøy, Romsdal	1.3 nmi S-SV av Saltsteinen	4200
130	1.4- 2.4	Alvøy, Øygarden	1.4 nmi V-NV av Teisthl., Hjartøy	1800
131	3.4- 4.4	Austre Bokn, Rogaland	Mellom Vågholmflua og Rovetærne	2900
132	7.4	Austre Bokn, Rogaland	0.5 nmi N av Våganeset, Falkeidflæet	3000
133	8.4- 9.4	Store Kalsøy Austevoll	2.4 nmi NV av Fugløy	2200
134	13.4	Risøysund, Hitra	1.9 nmi Ø-NØ av Haugjegla fyr	2500
135	14.4	Risøysund, Hitra	2.2 nmi Ø av Haugjegla fyr	2400
136	15.4-16.4	Risøysund, Hitra	1.1 nmi V av Sæbuodden lykt, Hitra (Ramsøyfj.)	2500

Merkelokalitetene er vist i Fig. 1. Fig 2 viser hvor det ble registrert sild på toktet. Fig. 3 viser lengdefordelingen av den merkede silda fra hver lokalitet (heltrukket linje), og lengdefordelingen av prøvene som ble tatt for å få biologiske data (stiplet linje). Aldersfordelingen er også vist. Fig. 4 viser den totale lengdefordelingen av den merkede silda.

#### REGISTRERINGER OG BIOLOGISKE PRØVER

De beste silderegistreringene ble gjort i ytre del av Ramsøyfjorden (mellom Smøla og Hitra). Hovedtyngden av silda stod i et begrenset område øst og nordøst av Haugjegla fyr. Her stod silda i store stimer (vertikal utstrekning 15-50 favner). Lengde- og aldersfordeling av denne silda er vist i Fig H, I og J, og viser at det er tildels et betydelig innslag av årsklasser som er yngre enn 1983 årsklassen, særlig er 1988 årsklassen godt representert.

Fra NV av Fedje og sørover til Alvøy i Øygarden ble det registrert mange gode sildestimer, 1.5 - 2 nmi av land. Ellers ble det registrert flere gode sidestimer mellom Marsteinen og Fugløya 1 - 2 nmi fra land. Et par gode sidestimer ble registrert 3 nmi V av Hiskjo (Bømlo) og på Sletta ble 1 stor sildestim registrert. Området vest av Fedje-Austevoll-Bomlø ble passert både på sørtur (1.4 - 2.4) og på nordtur (8.4 - 11.4), og de overnevnte registreringer av sild ble gjort på begge tidspunkter. Dette var utgytt sild, og de fleste sildestimene som ble registrert fra Fedje og sørover til Bømlo svømte i nokså stor fart i retning N -NV. Utenfor Fugløy i Austevoll ble en slik sildestim fulgt med sonaren i 55 minutter. I løpet av den tiden tilbakela stimen en distanse i NV-lig retning på 2,1 nmi, noe som gir en svømme-hastighet på 2.3 knop.

I Rogaland ble det registrert bra med sild på Falkeidflæet (mellom Kårstø og Austre Bokn). Dette var sild som sannsynligvis hadde gytt i området, men som ennå ikke hadde begynt vandringen bort fra gytefeltene.

Silda som ble registrert utenfor Hordaland og Rogaland var totalt dominert av 1983 årsklassen (Fig 3D,E,F og G), og hadde en alderssammensetning lik den en hadde i gytebestanden ved Møre og lengre nord.

Tidspunktet for årets tokt passet godt for merking av sild både på Møre og spesielt på "sørafelta" (Hordaland og Rogaland). Silda som ble merket i Bokn (3.4 - 7.4) var nylig utgytt. I dette området har det vist seg at silda blir ikke stående så lenge etter gyting.

Bergen, 4 september 1992

Jan H. Nilsen

Jostein Røttingen

MERKELISTE 1992

SERIE	MERKET	DATO	REDSK. Nb	POSISJON		EKSP.	UTSL.	ANTALL	STED
				Ø1					
633301-635900		26.3	81	63°04,4'	07°31,5'	127	1	2600	RAMSØY, NORDMØRE
635901-637600		29.3	"	62°47,1'	06°28,7'	128	1	1700	HARØY, ROMSDAL
637601-638200		30.3	"	62°50,4'	06°46,4'	129	1	600	RINDARØY, ROMSDAL
639001-639600		"	"	"	"	"	"	600	"
638201-639000		31.3	"	"	"	"	2	800	"
639601-641700		"	"	"	"	"	"	2100	"
642001-642100		"	"	"	"	"	"	100	"
								<u>4200</u>	
641701-642000		2.4	"	60°37'	04°47,5'	130	1	300	ALVØY, ØYGARDEN
642101-643600		"	"	"	"	"	"	1500	"
								<u>1800</u>	
643601-644200		3.4	"	59°13,5'	05°30,1'	131	1	600	AUSTRE BOKN,
644401-645000		"	"	"	"	"	"	600	ROGALAND
644201-644400		4.4	"	"	"	"	2	200	"
645001-646500		"	"	"	"	"	"	1500	"
								<u>2900</u>	
646501-649500		7.4	"	"	"	132	1	3000	"
649501-651700		9.4	"	60°07,3'	05°04,3'	133	1	2200	STORA KALSØY, AUSTEVOLL
651701-654200		13.4	"	63°29,2'	08°17,8'	134	1	2500	RISØYSUND, HITRA
654201-656600		14.4	"	"	"	135	1	2400	"
656601-659100		16.4	"	"	"	136	1	2500	"

TOTALT MERKET 25 800

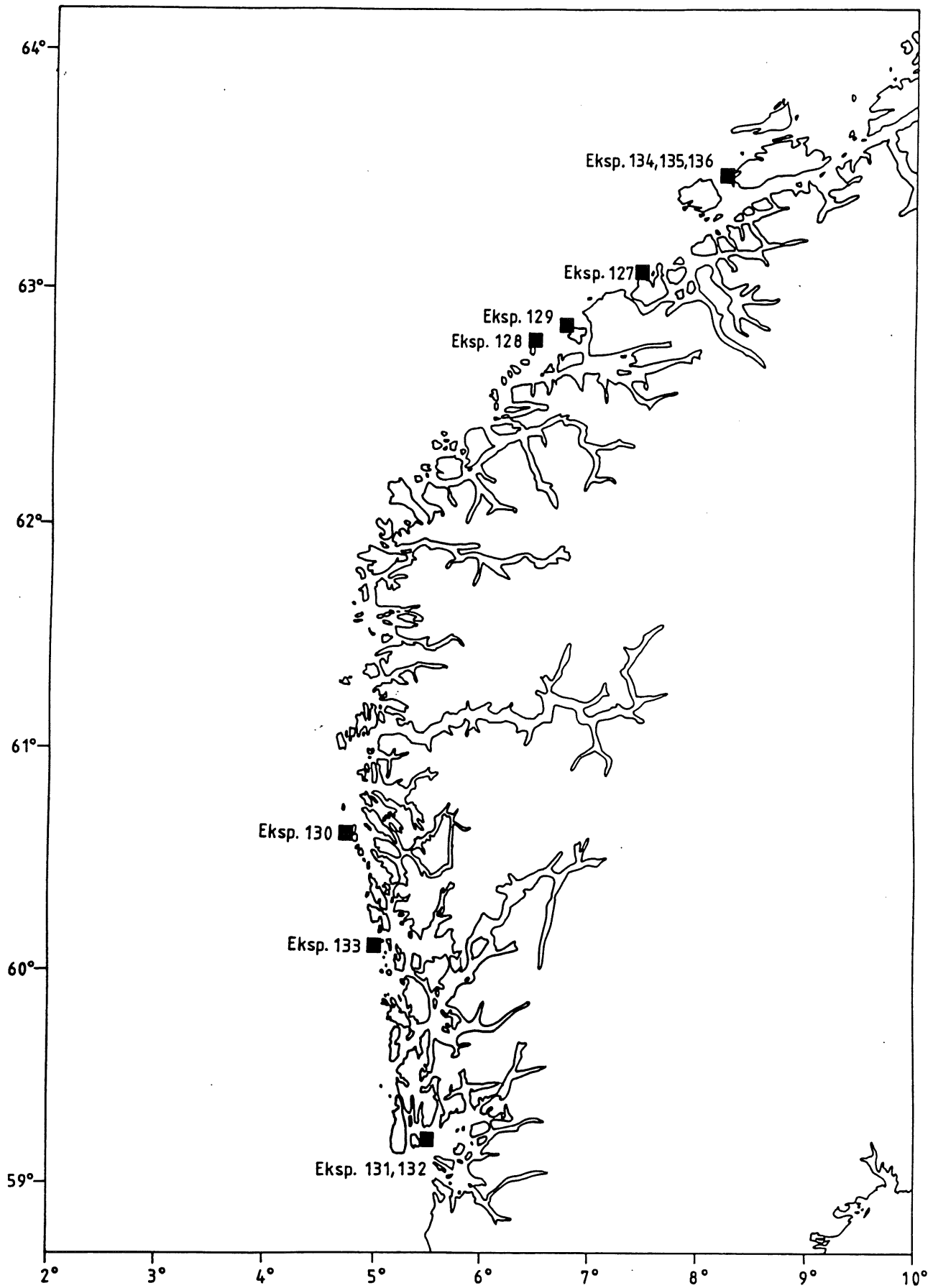


Fig 1 Fordeling av merkelokaliteter.  
M/S "Veafisk", mars-april 1992.

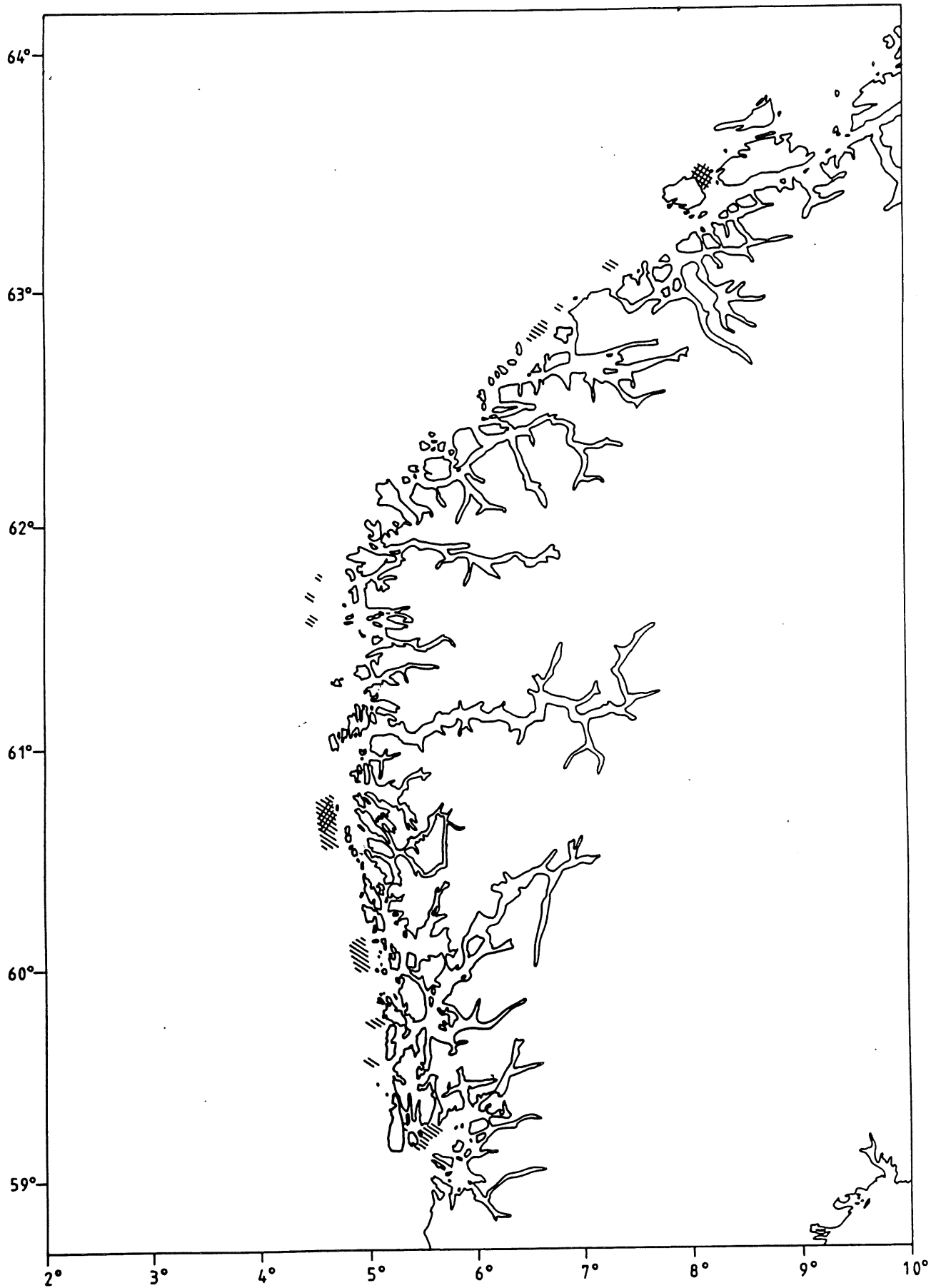


Fig 2 Silderegistreringer i området Rogaland til Sør-Trøndelag  
M/S "Veafisk", mars-april 1992.

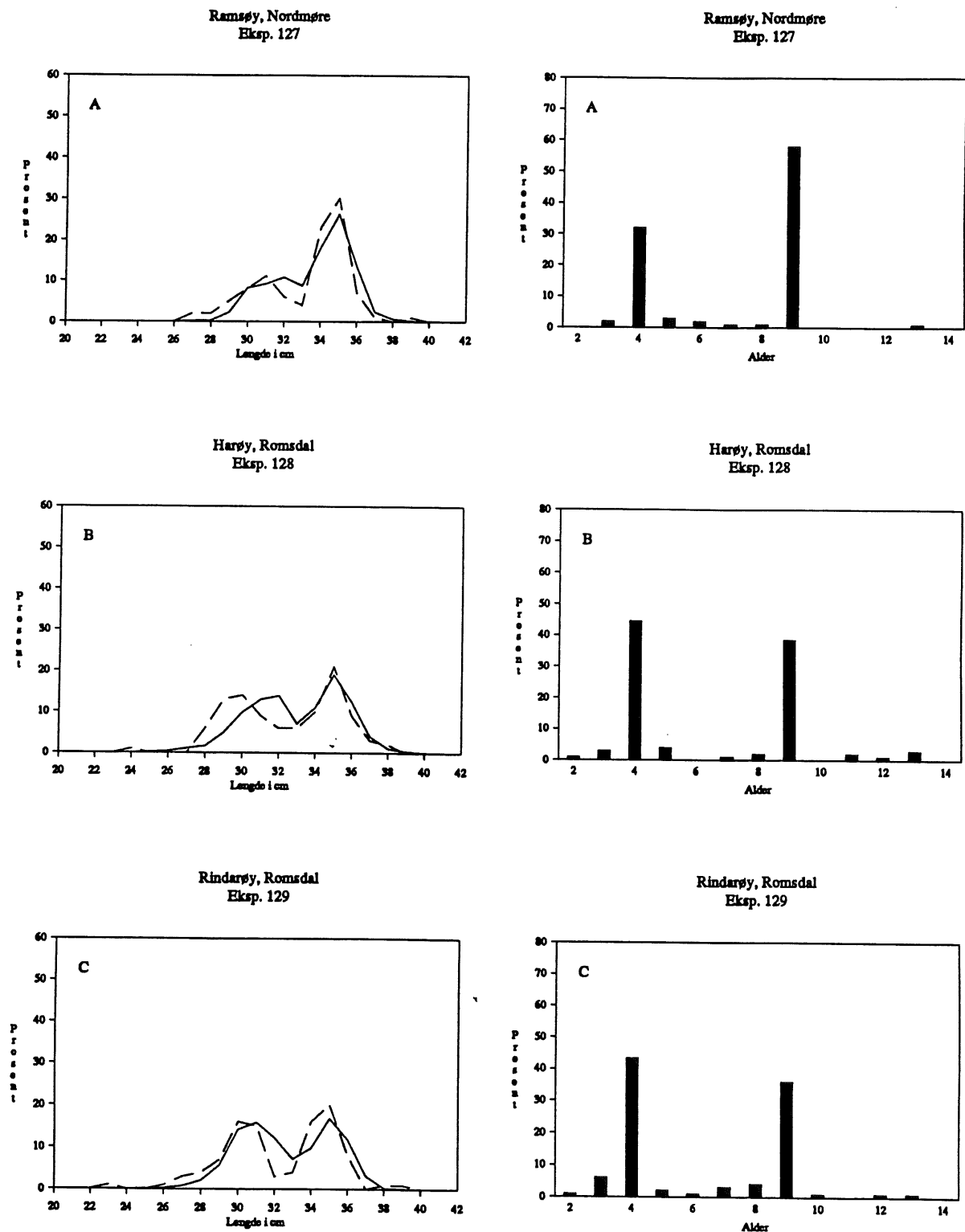
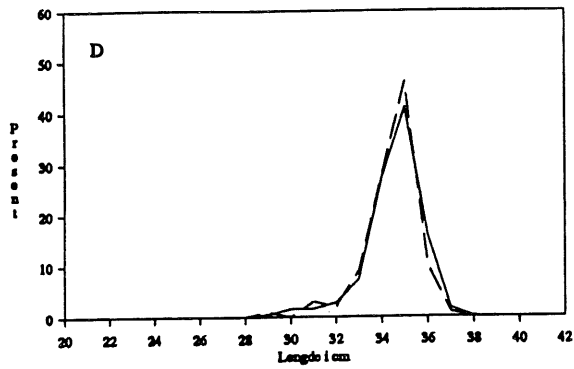
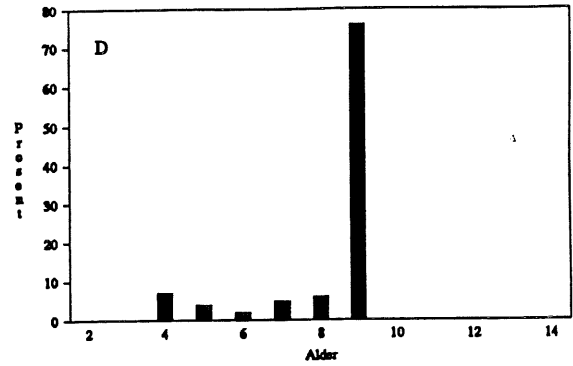


Fig 3 Lengde- og aldersfordeling av sild, mars-april 1992. Lengdefordeling av den merkede silda (heltrukket linje), og fra den biologiske prøven (stiplet linje).

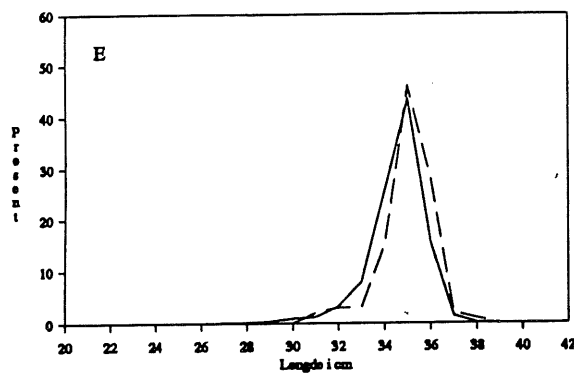
Alvøy, Øygarden  
Eksp. 130



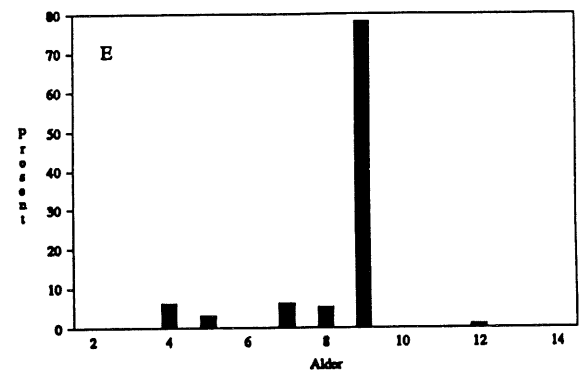
Alvøy, Øygarden  
Eksp. 130



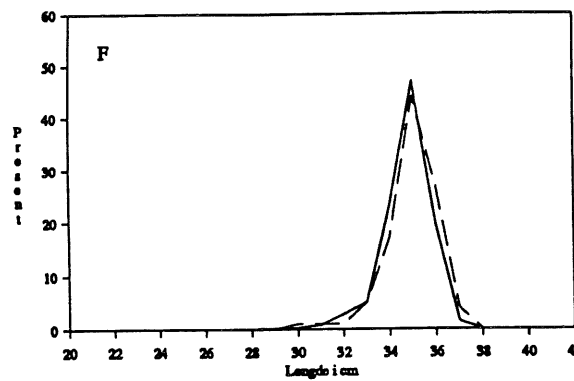
Austre Bokn, Rogaland  
Eksp. 131



Austre Bokn, Rogaland  
Eksp. 131



Austre Bokn, Rogaland  
Eksp. 132



Austre Bokn, Rogaland  
Eksp. 132

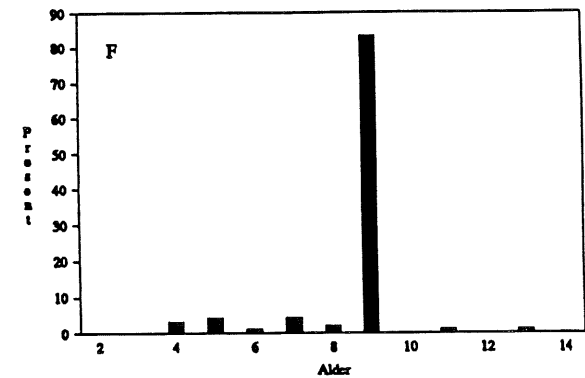
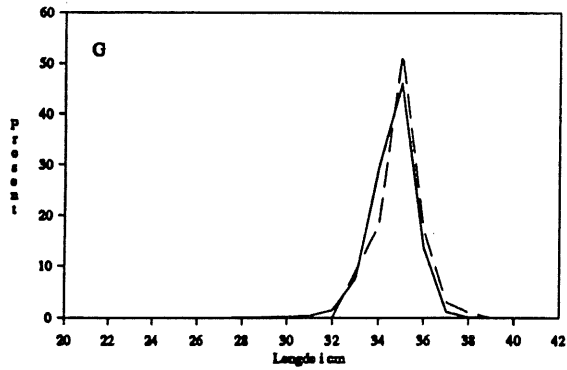
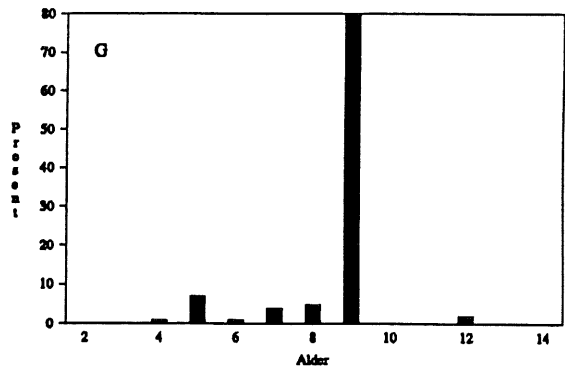


Fig 3 (forts.)

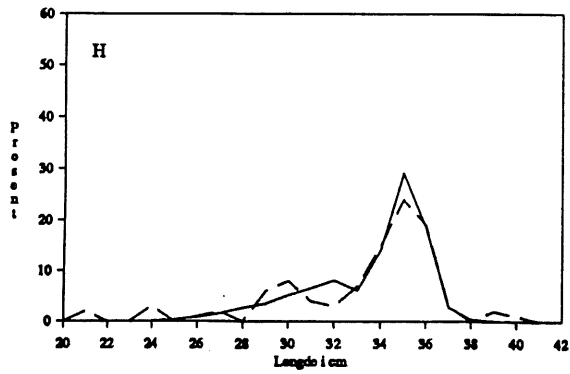
Stora Kalsøy, Austevoll  
Eksp. 133



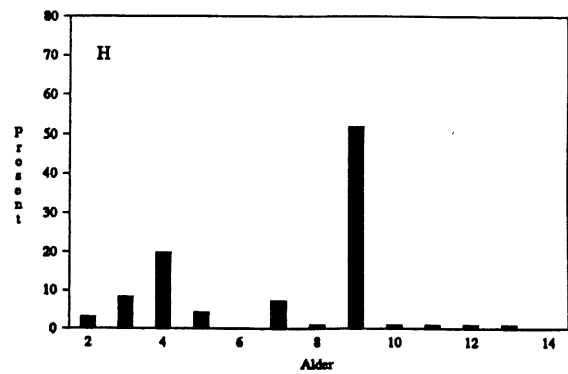
Stora Kalsøy, Austevoll  
Eksp. 133



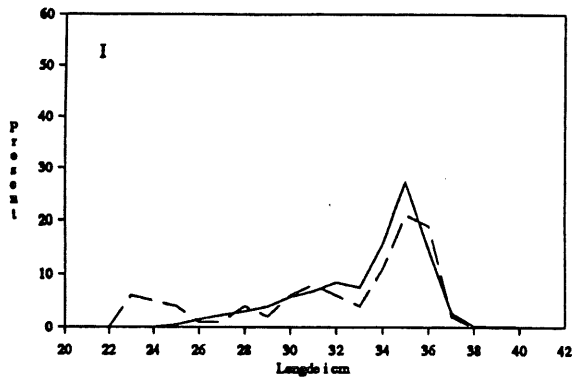
Risøysund, Hitra  
Eksp. 134



Risøysund, Hitra  
Eksp. 134



Risøysund, Hitra  
Eksp. 135



Risøysund, Hitra  
Eksp. 135

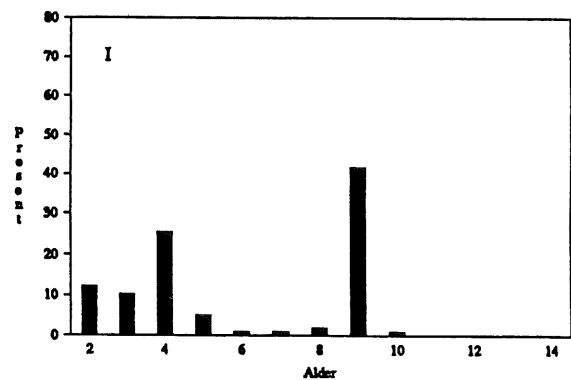
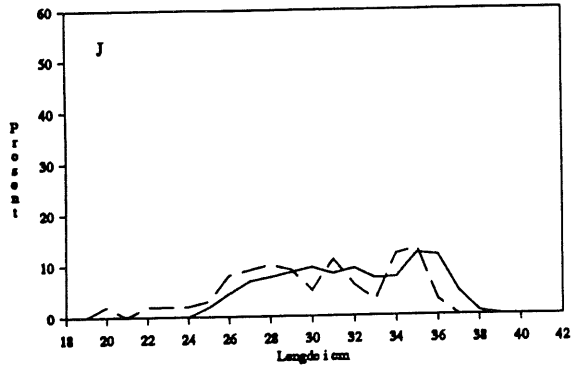


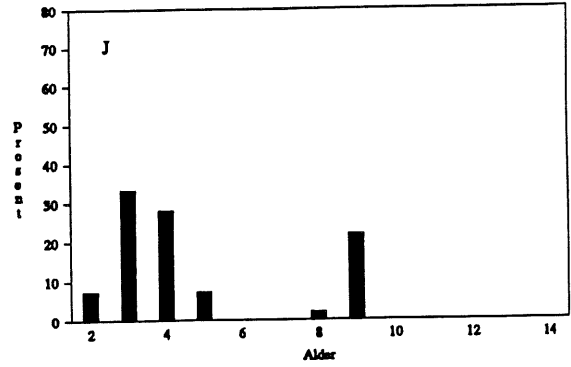
Fig 3 (forts.)



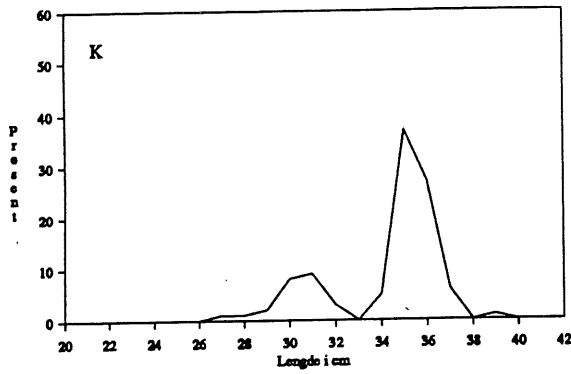
Risøysund, Hitra  
Eksp. 136



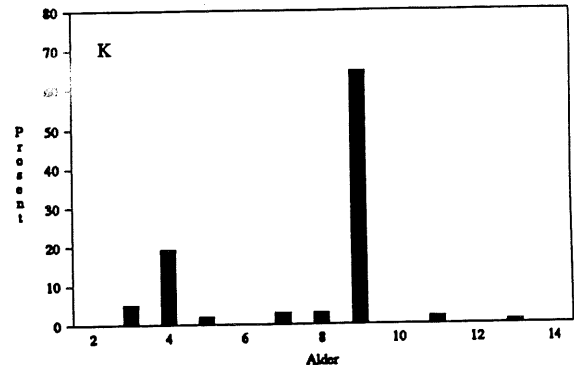
Risøysund, Hitra  
Eksp. 136



Flatflesa, Romsdal  
29.3-92



Flatflesa, Romsdal  
29.3-92



Saltsteinen, Romsdal  
30.3-92

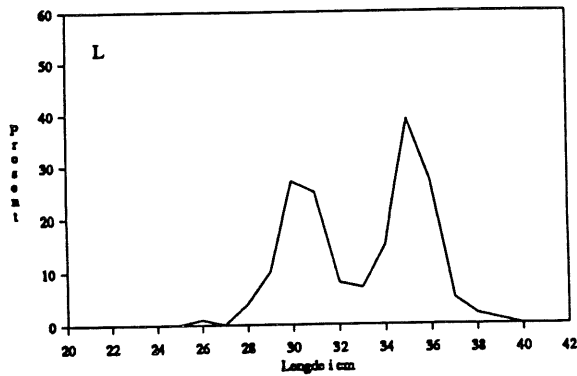


Fig 3 (forts.)

Mars/April  
N=25800

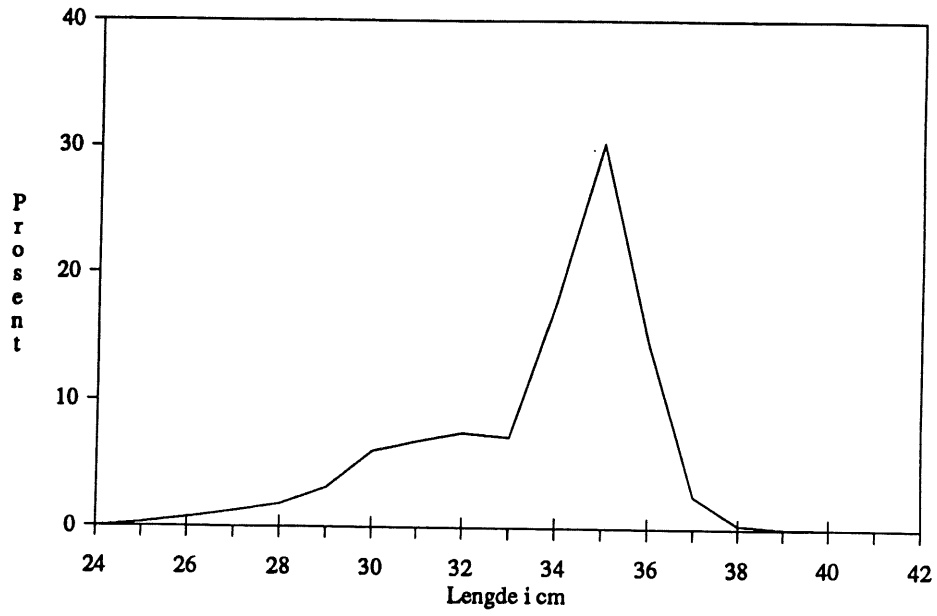


Fig 4 Total lengdefordeling av sild merket mars-april 1992.