

Af

Fiskeridirektoratets
Biblioteket

Norsk Oseanografisk Datasenter (NOD)

5 APR. 1976

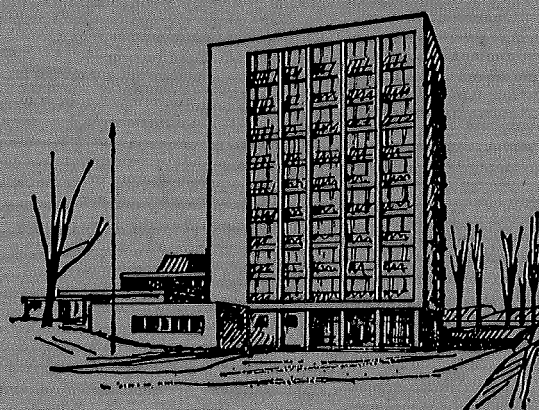
INTERNASJONALT REFERANSESYSTEM

International Referral System

(IRS)

Nr. 8

Januar 1976



FISKERIDIREKTORATETS HAVFORSKNINGSINSTITUTT
BERGEN

NORSK OSEANOGRFISK DATASENTER
(NOD)

INTERNASJONALT REFERANSESYSTEM
International Referral System
(IRS)

Nr. 8

Januar 1976

FISKERIDIREKTORATETS HAVFORSKNINGSINSTITUTT
BERGEN

INNLEDNING

IRS er et av systemene utviklet innenfor United Nations Environment Program (UNEP).

IRS er underlagt del-programmet EARTHWATCH som er et fellesnavn på den del av UNEP som har med miljø-overvåking å gjøre. EARTHWATCH konsentreres om problemer som påvirker menneskeheten totalt, (forurensing, helsespørsmål, klima osv.). IRS er utviklet for å oppmuntre og lette utveksling av miljøinformasjon over landegrensene, ved å oppbevare referanser til kilder for slik informasjon. Esensielt står IRS for en internasjonalt standardisert metode for å identifisere og beskrive slike kilder i en form som gjør at de kan søkes ut og framhentes i et automatisk system.

Man kan formulere følgende intensjoner for IRS.

IRS er et internasjonalt referansesystem utarbeidet med tanke på å:

- oppfylle behov for et ikke-faglig informasjonsgjenfinnings-system om naturen.
- gjøre slik informasjon lett tilgjengelig (særlig med tanke på u-land.)
- gjøre systemet så fleksibelt at nasjonale varianter kan oppstå.
- gi tilstrekkelig trening og utdanning til lokale IRS-sentra.
- oppfylle UNEP's krav til tilgang til miljøinformasjon.

IRS lagrer ingen data i seg selv, men har opplysninger om hvor man kan finne ekspertise på- og data om - ulike emneområder innen miljøproblematikken.

Med miljø menes her i aller videste betydning den natur som omgir oss:

Økologiske spørsmål, rene fysiske måledata, geografiske avgrensinger osv. osv.

Ved å rette forespørsler til systemer (i spesielle format, som behandles senere) kan man så få opplysninger av den art som er nevnt ovenfor.

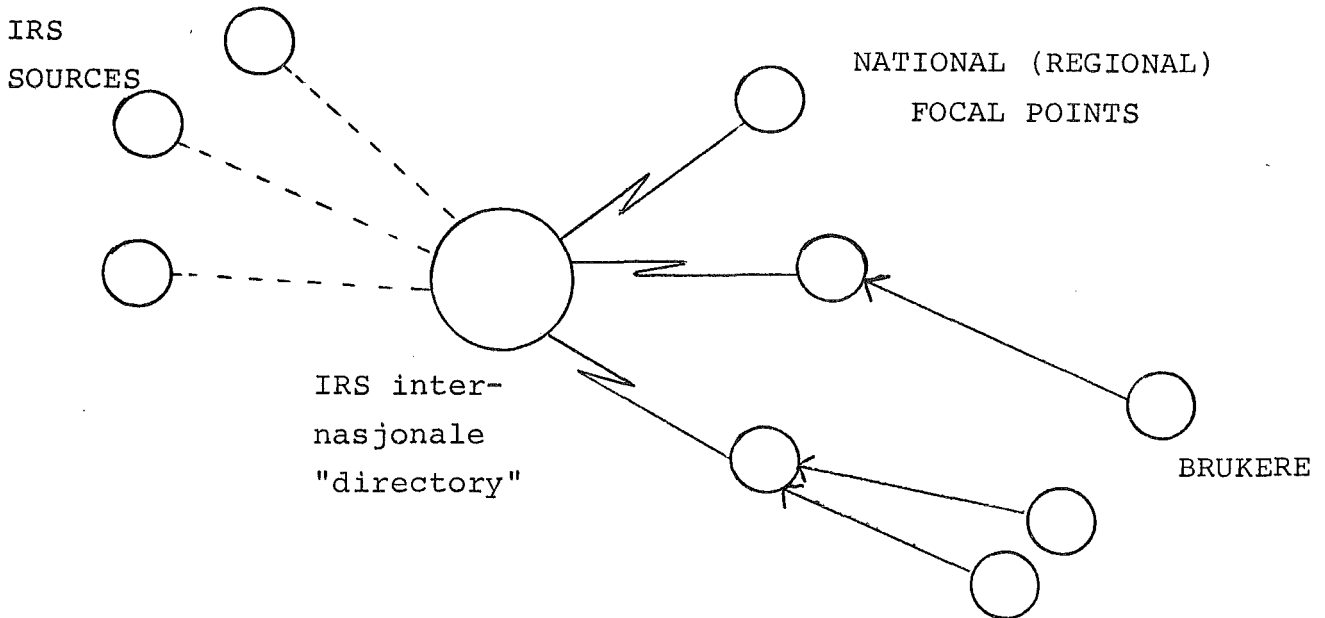
IRS er ferdig utviklet og har foreløpig ca. 1000 referanser (kilder). Ved utgangen av 1976 regner man med å ha ca. 10.000 kilder.

Enkelte kontakt-sentra for systemet er opprettet, men det er nå opp til medlemslandene å samarbeide for å få systemet operativt etter forutsetningene.

Norsk Oseanografisk Datasenter (NOD) er nasjonalt måledatasenter for fysisk, kjemisk og biologisk oseanografi. NOD skal også være referansedatasenter for andre oseanografiske data. NOD har et nært samarbeide med International Council for the Exploration of the Sea (ICES) som ble opprettet allerede i begynnelsen av dette århundre og med Intergovernmental Oceanographic Commission (IOC) som har hovedkontor i Paris.

Det er grunnet dette samarbeide og de forpliktelser som Norge har påtatt seg overfor disse organisasjoner at IRS er av svært stor betydning for NOD.

IRS - STRUKTUR



IRS SOURCE.

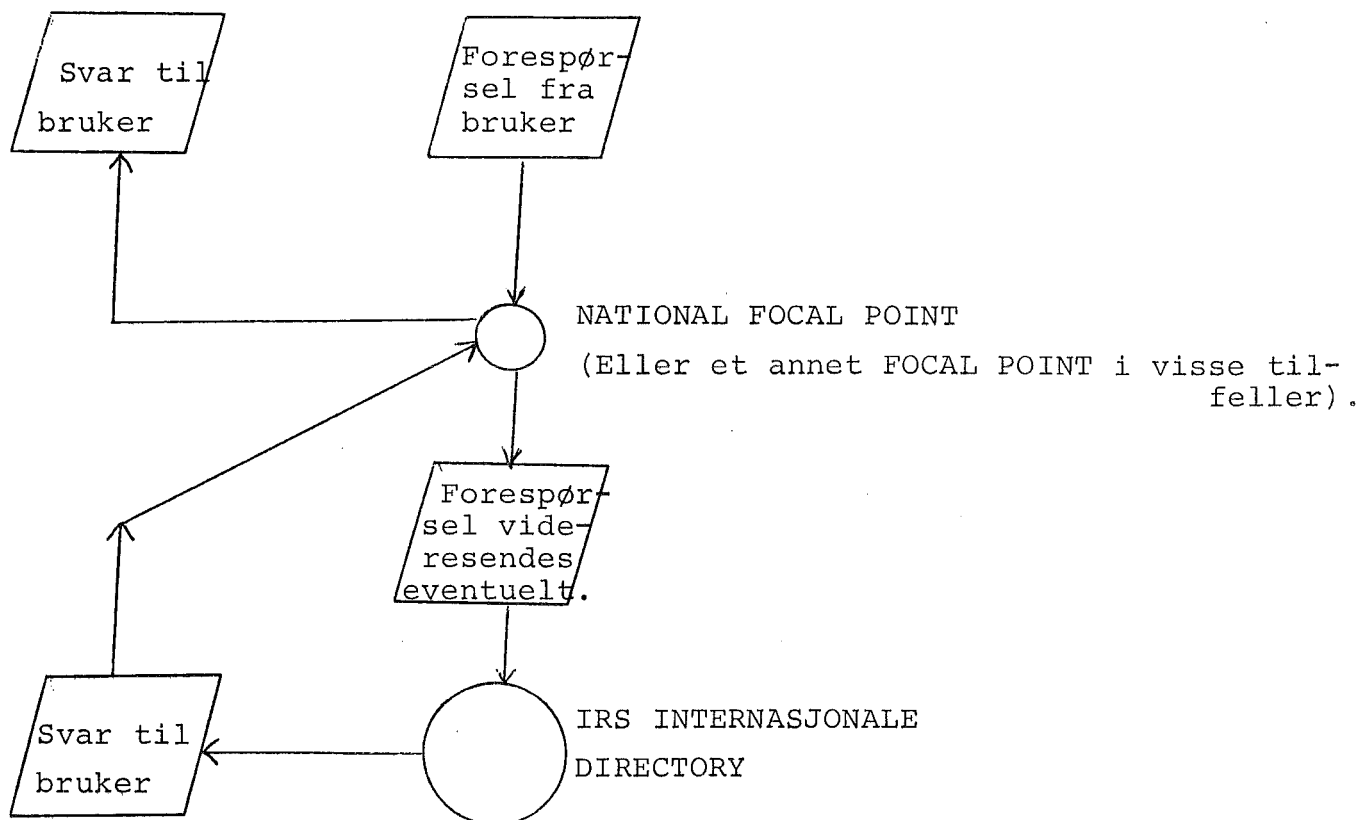
Er en enhet som har informasjon eller viten innen et eller flere spesielle områder av miljøfaget, og videre er i stand til, og villig til, å gi slik informasjon til IRS.

En IRS-SOURCE har som nærmeste overordnede en såkalt PARENT-ORGANIZATION som er en direktiv enhet for en IRS-SOURCE. Dette kan være et departement, en komite, et selskap osv.

FOCAL POINTS.

Er nasjonale sentra som skal formidle forespørsler til IRS eller selv behandle disse forespørslene dersom de kan. For øyeblikket er focal-point i Norge KJELL GLOMNES, Miljøverndepartementet (IRS er foreløpig ikke operativt, november 1975.)

GANGEN TIL EN FORESPØRSEL



1. En bruker (som kan være hvem som helst og hva som helst) sender en forespørsel om et eller annet problemområde innen miljøfaget. Denne forespørsel sendes normalt på fastsatt skjema som kan finnes i manualen:

IRS OPERATIONS MANUAL. (Denne eksisterer foreløpig i begrenset opplag).

Forespørsler kan imidlertid også sendes i vanlig klart språk (via telefon eller post) eller de kan sendes via telex eller oppsatte data-overføringslinjer.

Et focal point vil trenge følgende informasjon:

- (a) Brukerens navn, organisasjon, adresse, telefonnummer, og telex eller kabelkode (dersom dette brukes).
- (b) Hvilket språk svaret ønskes i.
Når IRS er fullt operativt vil språkene:
Engelsk, fransk, russisk og spansk være tilgjengelige.
(focal point kan også gi andre språk som service).
- (c) En presis beskrivelse av essensen i brukerens problem.
Man bør bruke nøkkelord som finnes i en liste over IRS
"attributt liste". (Se ovennevnte manual).
- (d) Enhver restriksjon brukeren vil legge på den IRS-kilden
han vil få henvist. (F.eks. kun regjeringer), output,
formatet (maskin-lesbart) osv.

2. Dersom det aktuelle focal point kan svare dekkende på det stilte spørsmål sendes svaret til brukeren.

I tillegg til sitt regionale (nasjonale) directory har focal-point oftest en kopi av det internasjonale oppslagsverk. Denne kan focal point gjennom søke etter ønsket informasjon.

3.-4 Focal point kan også kode forespørselen og sende den til IRS internasjonale directory.

Dette består hovedsakelig av informasjon som er internasjonalt tilgjengelig.

Spørsmålet behandles her på tilsvarende måte som ved focal-point. Men svaret sendes via focal point tilbake til bruker (5 og 6) og 2, og ikke til brukeren direkte, (5.og 6.) Svaret videresendes så til brukeren (2.).

Brukeren har nå fått en liste over organisasjoner, enkeltpersoner osv. som kan hjelpe ham innen det spesielle området han er interessert i.

Brukeren kan nå velge ut den eller de kilder han vil benytte og sende sin forespørsel dit.

KILDENS ANSVAR

Kilden har frivillig registrert seg i IRS og det er dens ansvar å svare på alle forespørsler som rettes til den via IRS. Svaret fra kilden vil normalt anta en av tre former:

- a) Framlegging av den ønskede informasjon.
- b) En uttalelse om spesielle betingelser for at informasjonen kan framlegges.
- c) I sjeldne tilfeller: en uttalelse om at informasjon ikke kan framlegges.

Noe av den informasjon en kilde besitter kan av kilden eller dens focal point bli betraktet som konfidensiell overfor ulike spørreere.

I så fall skal spørreeren hurtigst mulig bli underrettet om at informasjonen ikke er tilgjengelig.

Kilden har anledning til å øve ulik behandling overfor ulike spørreere.

- I noen tilfeller kan et spørsmål generere ukorrekte referanser (feil kilde blir oppgitt av IRS).

Dette kan komme av:

- ukorrekt koding av kilde beskrivelsen eller spørsmålet
- inadekvate nøkkelord for det spesielle emne brukeren ønsker informasjon om.

I slike tilfeller skal kilden informere brukeren og IRS uten opphold.

I alle andre tilfeller og spesielt når det av en eller annen grunn vil ta tid å framskaffe svaret bør kilden svare på spørsmålet ved å si fra om:

- a) Den tid det vil ta å svare på spørsmålet.
- b) Enhver restriksjon m.h.t. tilgjengelighet eller bruk av den informasjon som framlegges.
- c) Enhver kostnad som involveres.
- d) Enhver annen relevant informasjon.

Man må altså normalt betale for den informasjon som framlegges. Dette er oftest en sak mellom spørderen og kilden. I noen tilfeller må man konsultere det aktuelle focal point og/eller UNEP spesielt i tilfeller der overføring av fonds er aktuell.

For en mer utfyllende beskrivelse og videre regler for en IRS-kilde osv. henvises til:

IRS-OPERATIONS MANUAL (som er den eneste tilgjengelige dokumentasjon av systemet foreløpig).

I denne manualen finnes også de skjema som de forskjellige deler av systemet kan/skal bruke.

IRS I NORGE

Innføringen av IRS her til lands vil eventuelt skje etter ca. ett års prøvedrift. Denne prøvedriften er planlagt igangsatt i februar/mars 1976.

Systemet vil da bli anvendt på prosjekter/fagområder/miljøspørsmål som er prioritert høyt i Norge.

Etter prøvetiden vil man foreta en vurdering av IRS med hensyn til kostnad og nytte.

Man vil også foreta en avklaring av forholdet mellom IRS og andre Norske, Nordiske og internasjonale prosjekter. En har funnet det hensiktsmessig å samordne utviklingen av de nasjonale IRS-systemer innen de Nordiske land. Et felles opplegg vil føre til lavere etableringskostnader, bedre informasjonsutveksling innen Norden og en bedre vurdering av systemet etter prøveperioden. Man antar også å kunne påvirke utformingen av systemet bedre ut fra en felles Nordisk plattform.

En ekspertgruppe er etablert for å arbeide med en samordnet utforming av IRS for de Nordiske land. Dersom vurderingen (etter prøvetiden) faller ut til IRS fordel, vil etableringen av det permanente system (utvidelse av antall kilder for miljøinformasjon m.m.) kunne skje i løpet av 1977.

REFERANSER

IRS-OPERATIONS MANUAL

Orientering fra Miljøverndepartementet 14/11 1975 K.7/KjG/WD

SCIENCE/EARTHWATCH, 31. oktober 1975