

Norsk Oseanografisk Datasenter (NOD)

LITTERATURLISTE

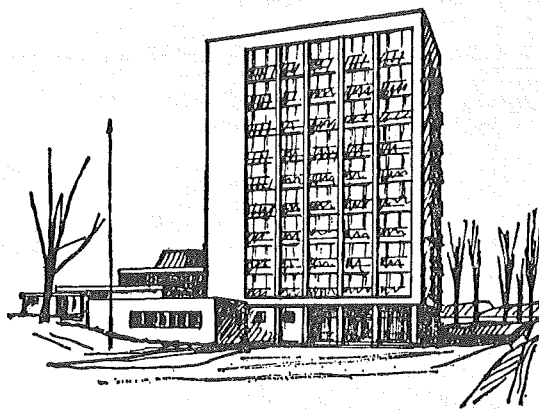
for

NORSKE KYSTFARVANN

Fysisk, kjemisk og biologisk oseanografi
samt marin geologi

Nr. 5

April 1975



FISKERIDIREKTORATETS HAVFORSKNINGSINSTITUTT

BERGEN

LITTERATURLISTE
for
NORSKE KYSTFARVANN

Fysisk, kjemisk og biologisk oseanografi
samt marin geologi

Nr. 5

April 1975

INNHOLD

Fysisk og kjemisk oseanografi	1
Phytoplankton	10
Zooplankton	13
Fiskeegg og fiskeyngel (Ikhtyoplankton)	17
Matematiske modeller	20
Marin geologi	22

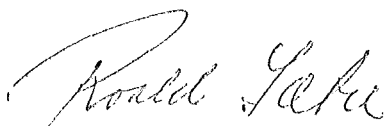
FORORD

Denne litteraturoversikten er utarbeidet på initiativ av prosjektkomiteen for Den Norske Kyststrøm. Den omhandler først og fremst deskriptive arbeider i norske kystfarvann innenfor de disipliner som inngår i prosjektet. I tillegg er tatt med endel litteratur om matematiske modeller innenfor fysisk oseanografi som kan ha relevans til Kyststrømproblematikken. Litteratur som omhandler fjordene er ikke tatt med i denne listen. De som har vært ansvarlig for utarbeidelsen er:

Fysisk oseanografi	-	Forsker R. Sætre
Kjemisk oseanografi	-	Forsker L. Føyn
Phytoplankton	-	Prof. E. Paasche og Prof. T. Braarud
Zooplankton	-	Prof. K. F. Wiborg
Fiskeegg og fiskeyngel	-	Prof. K. F. Wiborg
Matematiske modeller	-	Prof. M. Mork
Marin geologi	-	Prof. H. Holtedahl

I russiske arbeider hvor det foreligger engelsk tittel og abstract er den engelske tittel brukt. Der dette ikke er tilfelle er tittelen oversatt til norsk.

Til noen av arbeidene er det knyttet enkle kommentarer. Selv om dette ikke konsekvent er gjennomført har redaktøren ansett dem så verdifulle at han har valgt å ta dem med der de foreligger.



Roald Sætre

FYSISK OG KJEMISK OSEANOGRAFI

- Alekseev, A.P. and Istoshin, B.V. 1962. Seasonal changes of hydrological conditions in Norwegian and Greenland seas in 1959. Trudy polyar. nauchno-issled. Inst. morsk. r̄yb. Khoz. Okeanogr., 14: 203-208.
- Alekseev, A.P., Ishtoshin, B.V. and Shmarina, L.R. 1964. Results of the oceanographic observations in the Norwegian and Greenland seas. Trudy polyar. nauchno-issled. Inst. morsk. r̄yb. Khoz. Okeanogr., 16: 33-150. (Bl.a. standard snitt ut fra norskekysten i Norskehavet.)
- Alekseev, A.P. and Ishtoshin, B.V. 1970. Correlations between means of temperature and salinity in the Norwegian Sea. Trudy PINRO, 27: 188-197.
- Anon. 1973. Strømmålinger på Haltenbanken. Rapport fra Vassdrags- og Havnelaboratoriet.
- Anon. 1973. Strømmålinger på Malangsgrunnen. Rapport fra Vassdrags- og Havnelaboratoriet.
- Bakken, E. 1966. Influence of hydrographical and meteorological factors on catch and recruitment strength of the sprat stock in Western Norway. Fisk. Dir. Skr. Ser. HavUnders., 14: 61-70.
- Bratstrøm, H. 1972. On *Salpa Fusiformis* cuvier (Thaliacea) in Norwegian coastal and offshore waters. SARSIA, 48: 71-90.
- Brårud, T. og Klem, A. 1931. Hydrographical and chemical investigation in the coastal water off Møre and in the Romsdalsfjord. Hvalråd. Skr. 1.
- Braaten, B.R. og Sætre, R. 1973. Oppdrett av laksefisk i norske kystfarvann. Miljø og anleggstyper. Fisken og Havet, Ser. B 1973 (9): 1-95.

- Devold, N. 1972. Den norske kyststrøm utenfor Vestlandet. Hovedfagsoppgave i oseanografi, Universitetet i Bergen.
-
- Dietrich, G. and Horn, W. 1973. Norwegian Sea - Expedition 1969. "Meteor" Forsch. - Ergebnisse, Reihe A no.12.
- Eggvin, J. 1931. Litt om Vestfjordens vannmasser i skreitiden. Årsberetn. Norges Fiskerier.
- Eggvin, J. 1934. Oceanographic conditions at certain Norwegian fishing ground. P.-v.Reun.Cons.perm.int.Explor.Mer., 87.
- Eggvin, J. 1936. Oseanografiske forhold i Nord-Norge under Lofot- og Finnmarksfisket 1936. Årsberetn. Norges Fiskerier.
- Eggvin, J. 1938. Trekk fra Nord-Norges oseanografi sett i sammenheng med torskefisket. Fisk.Dir.Skr.Ser.Havunders., 5 (7)
- Eggvin, J. 1939. Bunntemperaturen langs Norskekysten og i den nordlige del av Nordsjøen. Fisk.Dir.Skr.Ser.Havunders., 6 (1)
- Eggvin, J. 1940. The movement of the cold water front. Rep.on Norw.Fish. and Mar.Inv., 6 (5)
- Eggvin, J. 1941. Den store utskiftningen av vannmasser langs norskekysten i 1940. Årsberetn. Norges Fiskerier 1940.
- Eggvin, J. 1944. Den oseanografiske situasjon i det Norske kysthav 1941 og fem-års middeltemperatur i overflatelaget og ved bunnen. Fisk.Dir.Skr.Ser.Havunders., 7 (6)
- Eggvin, J. 1960. Tokt til Nord-Norge med "Johan Hjort" 8.-30.mars 1960. Fiskets Gang, 46.
- Eggvin, J. 1963. Tilstanden i havet under den unormale vinter 1963. Fiskets Gang, 49.
- Eggvin, J. 1966. Pilot Project on Rapid utilization of synoptic oceanographic observations. ICES Hydrogr.Comm. No.17.

- Frogner, E. 1948. Means and extremes of sea temperature by the Norwegian Coast. Geof. Publ. 15 (3).
- Føyn, E. 1974. Hydrografi, kjemi og litt om forurensningsforhold i ytre Oslofjord. Vann nr. 3. 1974 - 9 årg. pp. 134-141.
- Gaarder, T. 1915. De vestlandske fjorders hydrografi. 1. Surstoffet i fjordene. Bergens Museums Aarbok 1915-16. Naturvitenskapelig række Nr. 2. (Et kapittel om "Kystvannet utenfor Bergensfjordene". Målinger av oksygen i et snitt Feie-Tampen).
- Gausdal, T.A. 1972. Hydrografiske forhold i Vestfjorden i februar-mars i årene 1951-1969. Hovedfagsoppgave i oseanografi. Universitetet i Oslo.
- Goedicke, E., Smed, J. und Tomciak, G. 1967. Monatkarten des Salzgehaltes der Nordsee dargestellt für verschiedene Tiefenhorizonte. Ergänzungheft zur Dt. hydrogr. z. Reihe B (4^o) Nr. 9. 16 pp. 95 charts.
- Gran, H.H. 1900. Hydrographic-Biological Studies of the Northern Ocean and the Coast of Nordland. Rep. on Norw. Fish. and Mar. Inv. 1 (5).
- Helland-Hansen, B. 1907. Current measurement in Norwegian Fjords, the Norwegian Sea and the North Sea in 1906. Bergen Museums Årbok (15).
- Helland-Hansen, B. and Nansen, F. 1909. The Norwegian Sea. Rep. on Norw. Fish. and Mar. Inv. 2 (2)
- Helland-Hansen, B. 1934. The Sognefjord Section. James Johnstone Memorial Volume. Liverpool.
- Helland, P. 1963. Temperature and Salinity variations in the upper layer at Ocean Weather Station M (N66°00' E02°00'). Årbok Univ. Bergen, Mat.-Naturv. Ser. 16.

Hjort, J. and Gran H.H. 1899. Current and Pelagic life in the northern ocean. Bergen Museums Skr. 6.

Hognestad, P.T. 1968. Forsøk med strømflasker i Nord-Norge i 1967. Fiskets Gang, 54: 175-179.

Hognestad, P.T. 1969. Forsøk med strømflasker i Nord-Norge i 1968. Fiskets Gang, 55: 38-44.

Hognestad, P.T. 1969. Forsøk med strømflasker i Nord-Norge i 1969. Fiskets Gang, 55: 841-844.

Hognestad, P.T. 1971. Forsøk med strømflasker i Nord-Norge i 1970. Fiskets Gang, 57: 128-131

Hognestad, P.T. 1971. Forsøk med strømflasker i Nord-Norge 1971. Fiskets Gang, 57: 847-851.

Hognestad, P.T. 1973. Forsøk med strømflasker i Nord-Norge 1972. Fiskets Gang, 59: 289-293.

Hognestad, P.T. 1974. Forsøk med strømflasker i Nord-Norge 1973. Fiskets Gang, 60: 347-349.

Johnston, R. and Jones, P.G.W. (1965). Inorganic nutrients in the North Sea (Serial Atlas of the Marine Environment, folio 11: Amer. Geogr. Soc.).

Johnston, R. 1973. Nutrients and Metals in the North Sea in E.D. Goldberg (ed) North Sea Science. The MIT Press. Cambridge, Mass. (Oversikt som delvis dekker kysten av Sør-Norge til 62°N).

Karpova, I.P. 1970. Currents of the Norwegian and Greenland Seas in spring 1958. Trudy PINRO, 27: 198-206.

- Keunecke, K. -H. 1973. On the observation of internal tides at the continental slope off the coast of Norway. "Meteor" Forsch. - Ergebnisse, Reihe A no. 12.
- Kislyakov, A. G. 1962. Hydrographic conditions in the Norwegian and Greenland Seas in the summer of 1960. Annls. biol., Copenh., 17: 23-25. (Bl. a. kysten av Nord-Norge).
- Kislyakov, A. G. 1963. Hydrological conditions in the north-eastern part of the Norwegian Sea and the adjacent area, April/July 1961. Annls. biol., Copenh., 18: 26-29.
- Kislyakov, A. G. 1964. Horisontalsirkulasjonen av vannet på grensen mellom Norskehavet og Barentshavet. Trudy polyar. nauchno-issled. Inst. morsk. ryb. Khoz. Okeanogr., 16: 183-194.
- Kislyakov, A. G. 1964. Fluctuations in the hydrological regime of the northern part of the Norwegian Sea and their influence upon the formation of generation of the Arcto-Norwegian cod tribe. Materialy sessii uchenogo soveta PINRO po resul'tatam issledovaniy v 1962-1963. (Materialy I): 44-59.
- Kislyakov, A. G. 1970. New data and seasonal water discharges in the Norwegian Current. Trudy PINRO, 27: 163-170.
- Kislyakov, A. G. 1970. Seasonal changes of the temperature in the Norwegian Current. Trudy PINRO, 27: 153-162.
- Kraus, W. 1955. Zum System der Meeresströmungen in den höheren Breiten. Dtsch. Hydr. Z. Vol. 8 No. 3. 1955.
- Kraus, W. 1957. Hydrographic conditions in the north-west and northern Norwegian waters in November-December 1955. Ann. Biol., 12: 24.
- Kraus, W. 1958. Temperatur, Salzgehalt und Dichte an der Oberlächte des Atlantischen Ozeans. Dritte Lieferung: Untersuchungen über die mittleren Hydrographischen Verhältnisse an der Meeresoberfläche des nördlichen Nord Atlantischen Ozeans. Wiss. Erg. Deutsch. Atl. Exp. Meteor 1925-1927. Band V, Berlin.

- Kraus, W. 1958. Hydrographic conditions in the Northern North Sea and in the Norwegian Rinne. Ann. Biol., 18: 66-68.
-
- Kråkenes, A. 1974. Den norske kyststrøm utenfor kyststrekningen Lofoten-Varangerhalvøya i tidsrommet juli-september 1955-1961. Hovedfagsoppgave i oseanografi. Universitetet i Oslo.
- Kudlo, B.P. 1970. Causes of temperature changes of the Murmans Coastal Current. Trudy PINRO, 27: 7-20.
- Leinebø, R. 1973. Water masses and current in a section across the Norwegian shelf off Stad. "Meteor" Forsch.-Ergebnisse, Reihe A No.12: 11-23.
- Ljøen, R. 1962. Om hydrografiske forhold i Skagerak og den nordøstlige del av Nordsjøen, og deres betydning for fordeling av brislingegg og yngel. Fiskets Gang, 48.
- Ljøen, R. 1965. On the exchanges of deep waters in the Skagerak. ICES, Hydr. Comm. 157.
- Ljøen, R. and Nakken, O. 1969. On the hydrography of the shelf waters off Møre and Helgeland. Fisk. Dir. Skr. Ser. Havunders., 15 (3).
- Ljøen, R. and Swansson, A. 1970. Long-term variation of subsurface temperature in the Skagerak. Deep-Sea Research, 19: 277-288.
- Ljøen, R. 1970. Kalde vintres innflytelse på de hydrografiske forhold i Nordsjø-Skagerak området. Fiskets Gang, 56.
- Ljøen, R. 1970. Current conditions in the Norwegian channel. Upublisert rapport.
- Ljøen, R. 1971. On short-term variations of the hydrological conditions in the Skagerrak and adjacent sea. Proceedings from the first POAC conference, Trondheim, Norway 1971.
- Martens, E. 1929. Hydrographical investigation in the Norwegian Sea off Møre 1925-28. Rapp.P. -v.Reun.Cons.perm.int.Explor.Mer., 61.

- Midttun, L. 1969. Variability of temperature and salinity at some localities off the coast of Norway. Progress in Oceanography, 5.
-
- Midttun, L. 1971. Long-term observation series on temperature and salinity in Norwegian coastal waters. ICES C.M. 1971/C:25.
- Mohn, H. 1887. Nordhavets dybder, Temperatur og strømninger. Den norske Nordhavs-Expedition 1876-1878. Christiania 1887.
- Nakken, O. 1966. Hydrografiske undersøkelser i Varangerfjorden og ved Finnmarkkysten. Hovedoppgave i oseanografi. Universitetet i Bergen.
- Nordgaard, O. 1900. Some hydrographical results from an expedition to the north of Norway during the winter 1899. Ibiden 1899.
- Nordgaard, O. 1905. Contribution to the study of hydrography and biology on the coast of Norway. Rep. on Norw. Fish. and Mar. Inv. 1895-1897.
- Penin, V. V. 1970. Effect of the atmosphere circulation on the hydrological regime of the Norwegian Sea. Trudy PINRO, 27: 171-187.
- Rasmussen, B. 1966. Temperaturforhold og rekefiske i Skagerak 1962-66. Fiskets Gang, 53.
- Schott, F. und Ehrhardt, M. 1973. Zeitliche Änderungen chemischer Parameter im Zusammenhang mit Schichtung und Strömung in der Norwegischen See. "Meteor" Forsch.-Ergebnisse, Reihe A no. 12.
- Seryakov, E. I. 1970. Use of dynamics-statistical Yu. M. Alyokhin's method for the long-term forecasting of water temperature in the Norwegian Sea. Trudy PINRO, 27: 207-215.
- Seliverstov, A. S. 1970. Hastighet og retning i driften av sildeyngel i grunnområdene ved norskekysten i mars-april 1968. Mater. ryb. Issled. Sever. bass., 16 (1): 240-253.

- Seliverstov, A.S. and Penin, V.V. 1969. On the velocity of the herring larvae drift on spawning grounds in the West Scandia shelf area. Trudy polyar.nauchno-issled.Inst.morsk.ryb.Khoz. Okeanogr., 25: 64-90.
- Solonitsyna, L.R. and Kaverina, L.Ya. 1970. Herring distribution in the Norwegian Sea in relation to the hydrological and biological factors. Trudy PINRO, 27: 227-235.
- Soot-Ryen, T. (1956). Report on the hydrographical conditions in West-Finmark March-April, 1935: Acta Borealia A. Scientia. No. 10. Tromsø Museum, Tromsø. (Målinger av salt, temperatur, oksygen, pH og fosfor i endel fjorder og i noen punkt ut fra kysten).
- Soot-Ryen, T. (1934). Hydrographical investigations in the Tromsø district 1930. Tromsø Museums årshefter Naturhistorisk avdeling. nr. 3. Vol. 52 (1929), nr. 1.
- Soot-Ryen, T. (1938) Hydrographical investigations in the Tromsø district 1931. Tromsø Museums årshefter Naturhistorisk avdeling, nr. 10. Vol. 54 (1931), nr. 2.
- Soot-Ryen, T. (1943) Hydrographical investigations in the Tromsø district 1932-1933. Tromsø Museums årshefter Naturhistorisk avdeling nr. 21, Vol. 60 (1937), nr. 2. (Målinger av salt, temperatur, pH, oksygen, fosfor, nitrat, nitrit og ammonium i noen fjorder og enkelte punkter i mer åpent farvann).
- Svendsen, H. 1971. Investigation of the Norwegian Coast Current off Egersund, September 1968. Report from Geophysical Institute, Bergen.
- Sælen, O.H. 1950. The Hydrography of some fjords in the Northern Norway. Tromsø Nus. Årsb. 1947, 70 (1).
- Sælen, O.H. 1959. Studies in the Norwegian Atlantic Current. Part I: The Sognefjord section. Geof. Publ. 20 (13).

Sælen, O., 1963. Studies in the Norwegian Atlantic Current II. Investigation during the year 1954-1959 in an area west of Stad. Geof. Publ. 23 (6).

Sætre, R. and Ljøen, R. 1971. The Norwegian Coastal Current. Proceedings from the first POAC conference, Trondheim, Norway 1971.

Sætre, R. 1973. Temperatur- og saltholdighetsnormaler for overflatelaget i norske kystfarvann. Fiskets Gang, 59: 166-172.

Tantsiura, A.A. 1970. Dominerende overflatestrømmer i Norskehavet. Trudy polyar. nauchno-issled. Inst. morsk. ryb. Khoz. Okeanogr., 27: 143-162. (Strømstyrke og retning langs kysten av Vest- og Nord-Norge, standardsnittene er brukt).

Zlobin, V.S., Saprovetskaja, N.G. og Alekseeva, A.G. 1968. Noen data om det hydrokjemiske regime og primærproduksjonen i Norskehavet. Mater. ryb. Issled. Sever. bass., 11: 133-144. (Snitt langs forskjellige breddegrader).

Zlobin, V.S., Saprovetskaya, N.G. and Alekseva, A.G. 1970. Distribution and regeneration of phosphates in the Norwegian Sea. Trudy PINRO, 27: 216-226.

PHYTOPLANKTON

- Berge, G. 1958. The primary production in the Norwegian Sea June 1954, measured by an adapted ¹⁴C technique. Rapp.Cons.Explor.Mer., 144: 85-91. (En del målinger i snitt ut for Nordland og Troms i juni 1954. Primærproduksjon bestemt ved karbon-14-teknikk. Planteplankton fra samme stasjoner ble undersøkt av Paasche (1960).)
- Berge, G. 1961. Measurements of the primary production and recordings of the water transparency in the Norwegian Sea during May-June 1958. (Målinger i snitt ut for Trøndelag, Nordland og Troms i mai og juni 1958. Primærproduksjon bestemt ved karbon-14-teknikk. Planteplankton fra en del av disse stasjoner ble undersøkt av Paasche & Rom (1962).)
- Braarud, T., Gaarder, K.R. and Grøntved, J. 1953. The phytoplankton of the North Sea and adjacent waters in May 1948. Rapp.P.-v. Réun.Cons.perm.int.Explor.Mer., 133: 1-87. (Synoptisk undersøkelse i mai 1948, med snitt i Skagerak, Nordsjøen og sydlige Norskehav. Sedimenteringsmetode.)
- Braarud, T., Gaarder, K.R. and Nordli, O. 1958. Seasonal changes in the phytoplankton at various points off the Norwegian west coast. Fisk.Dir.Skr.Ser.Havunders., 12 (3): 1-77. (Helårsundersøkelse på de faste oseanografiske stasjoner Utsira, Sognesjøen, Eggum og Skrova i 1945-1946. Sedimenteringsmetode.)
- Braarud, T., Hofsvang, B.F., Hjelmfoss, P. and Øverland, Aa.-K. 1974. The natural history of the Hardangerfjord. 10. The phytoplankton in 1955-56. The quantitative phytoplankton cycle in the fjord waters and in the offshore coastal waters. Sarsia, 55: 63-98. (Helårs undersøkelse på en stasjon ved Bømlø i 1955 - 56 samtidig med undersøkelser i Hardangerfjorden. Sedimenteringsmetode.)
- Braarud, T. 1974. The natural history of the Hardangerfjord. 11. The fjord effect upon the phytoplankton in late autumn to early spring, 1955-56. Sarsia, 55: 99-114. (Videre behandling av data fra undersøkelsen som omhandles i Braarud et al. (1974).)

- Braarud, T. og Nygaard, I. (under utarbeidelse) Planteplankton fra IBP-PM-Prosjekt 1. (Stasjonsnett i området Møre-Lofoten; materiale fra 3 år i tiden 1968-1971. Sedimenteringsmetode. Bestemmelser av primærproduksjon, klorofyll o.a. ble samtidig utført av G. Berge, men er ennå ikke publisert.)
- Føyn, B.R. 1929. Investigation of the phytoplankton at Lofoten March-April 1922-1927. Skr.norske VidenskAkad. I. Mat.-Nat.Kl. 1928, 10: 1-71. (Snitt tversover Vestfjorden og på banken ut for Røst, mars eller april hvert av de seks årene 1922-1927. Sentrifugeringsmetode.)
- Gran, H.H. 1915. The plankton production of the North-European waters in the spring of 1912. Bull.plankt., Copenh. 1912: 5-142. (Snitt i Skagerak, Nordsjøen og sydlige Norskehav i mai 1912. Sentrifugeringsmetode.)
- Gran, H.H. 1927. The production of plankton in the coastal waters off Bergen March-April 1922. Rep.Norweg.fish.invest.3. pp.74. Bergen. (Tre snitt ut for Bergen i mars-april 1922. Sentrifugeringsmetoden.)
- Gran, H.H. 1929. Investigation of the production of plankton outside the Romsdalsfjord 1926-1927. Rapp.Cons.int.explor.mer, 56 VI. pp.112. Copenh. (Snitt fra Romsdalsfjordens munning til Storegga gjentatt 7 ganger i mars-juni 1926, 2 ganger i mars 1927. Sentrifugeringsmetode.)
- Gran, H.H. 1930. The spring growth of the plankton at Møre in 1928-29 and at Lofoten in 1929 in relation to its limiting factors. Skr.norske VidenskAkad. I. Mat.-Nat.Kl. 1930, 5: 1-77. (Samme snitt som i Gran (1929). Snittet ble tatt 2 ganger i mars 1928, 3 ganger i mars-mai 1929. Også 2 snitt ut for Lofoten i mars-april 1929. Sentrifugeringsmetode. Hydrografi og hydrokjemien som hører til Møre-snittene i 1929 er behandlet av Braarud og Klem i en egen publikasjon (1931).)

- Halldal, P. 1953. Phytoplankton investigations from weather ship M in the Norwegian Sea, 1948-49. Including observations during the "Armauer Hansen" cruise July 1949. Hvalråd Skr. 38: 1-91. (Snitt ut fra Træna mot Værskip M i juli 1949. Sedi-
menteringsmetode)
- Heimdal, B.R. 1974. Composition and abundance of phytoplankton in the Ullsfjord area, North Norway. Astarte, J. Arctic Biol. 7 (1): 17-42. (Snitt ut for Finnmark, nord for Ullsfjord: Helårs-undersøkelser november 1972-april 1974 (samtidig med under-
søkelser i Ullsfjord). Sedimenteringsmetode.)
- Paasche, E. 1960. Phytoplankton distribution in the Norwegian Sea in June, 1954, related to hydrography and compared with primary production data. Fisk. Dir. Skr. Ser. Havunders., 12 (11): 1-77. (Noen få stasjoner i kystvann ut for Nordland og Troms i juni 1954. Sedimenteringsmetode. Produksjonsmålinger fra samme stasjoner ble utført av Berge (1958).)
- Paasche, E. and Rom, A.-M. 1962. On the phytoplankton vegetation of the Norwegian Sea in May 1958. Nytt Mag. Bot. 8: 211-212. (Snitt ut for Trøndelag, Nordland og Troms i mai 1958. Sedimenteringsmetode. Produksjonsmålinger fra samme stasjoner ble utført av Berge (1961).)
- Smayda, T.J. 1958. Phytoplankton studies around Jan Mayen Island March-April 1955. Nytt Mag. Bot. 6: 75-96. (Noen få stasjoner utenfor Troms i april 1955. Sedimenteringsmetode.)
- Thronsdalen, J. 1970. Flagellates from Arctic waters. Nytt Mag. Bot. 17 (1): 49-57. (Noen få stasjoner ut for Finnmarkskysten i juni 1969. Undersøkelse av levende flagellatmateriale ved fortynnings-
kultur-teknikk.)

ZOOPLANKTON

- Abramova, V.D. 1956. Plankton som indikator på vann av forskjellig opprinnelse i de nordatlantiske hav. Trudy polyar.nauchno-issled.Inst.morsk.r̄yb.Khoz.Okeanogr., 9: 69-92.
(Planktonst. utfor Vesterålen og omkring Stad).
- Bogdanova, K.N. 1973. Peculiarities of the zooplankton development in the Norwegian Sea in the spring-summer period 1971. Annl.s.biol., Copenh., 28: 54-55.
- Degtyareva, A.A. 1964. Utviklingen av plankton i vår-sommerperioden på gyteplassene og retningen av driften av yngel av kommersielle fisk fra Barentshavet. Materialy sessii uchenogo soveta PINRO po resul'tatam issledovanii v 1962-1963. (Materialy I): 59-64.
- Degtyareva, A.A. 1966. Zooplankton fra den sydvestre og den nordvestre del av Norskehavet i 1959-1961. Mater.r̄yb.Issled.Sever.bass., 7.
- Degtyareva, A.A. 1971. Planktonundersøkelser ved nordvestkysten av Norge og i Barentshavet i 1962-1963. Mater.r̄yb.Issled.Sever.bass., 17.
- Degtyareva, A.A. 1972. Plankton ved nordvestkysten av Norge og i Barentshavet i 1965 og 1968. Mater.r̄yb.Issled.Sever.bass., 19: 101-117.
- Degtyarova, A.A. og Pavsh'tiks, E.A. 1963. Results of Soviet investigations on plankton in the Norwegian Sea and the Barents Sea 1961. Annl.s.biol., Copenh., 18: 60-62.
- Gruzov, L.N. 1960. Utviklingen av "oppblomstringen" i sjøen og av Calanus finmarchicus i de sydlige deler av Norskehavet i 1958. Trudy hal't.nauchno-issled.Inst.morsk.r̄yb.Khoz.Okeanogr., 6.

- Gruzov, L.N. og Pavstiks, E.A. 1959. Om særegenhetene i utviklingen av planktonet i Norskehavet i 1958. Nauchno-tekhn.byull. polyar.nauchno-issled.Inst.morsk.ryb.Khoz.Okeanogr., 2 (10): 8-11.
- Gruzov, L.N. and Pavstiks, E.A. 1961. Soviet plankton investigations in the Norwegian Sea in 1959. Annls.biol., Copenh., 16: 69-71.
- Lie, U. 1965. Quantities of zooplankton and propagation of Calanus finmarchicus at permanent stations on the Norwegian coast and at Spitsbergen 1959-1962. Fisk.Dir.Skr.Ser.Havunders., 13 (8): 5-19.
- Lie, U. 1968. Dyreplankton fra faste stasjoner langs Norskekysten i årene 1963-1965. Fiskets Gang, 40: 736-740.
- Mileikovskij, S.A. 1962. Spring plankton in some regions of the Norwegian and Barents Seas. Trudy polyar.nauchno-issled.Inst.morsk.ryb.Khoz.Okeanogr., 14: 235-262. (Kysten og bankene Røst-Murmankysten).
- Pavstiks, E.A. 1956. Sesongvariasjoner i planktonet og næringsvandring av silde. Trudy polyar.nauchno-issled.Inst.morsk.ryb.Khoz.Okeanogr., 9: 93-123. (Zooplankton i Norskehavet, inn mot norskekysten).
- Pavstiks, E.A. 1958. Plankton survey from the Norwegian Sea in 1956. Annls.biol., Copenh., 13: 40-41.
- Pavstiks, E.A. 1961. Distribution of plankton in the Norwegian Sea in 1958. Rapp.P.-v.Réun.Cons.perm.int.Explor.Mer., 149: 176-178.
- Pavstiks, E.A. 1964. Long-Term observations on the plankton distribution during the period of spring-summer feeding of herring in the Norwegian and Greenland seas (1951-1962). Trudy polyar.nauchno-issled.Inst.morsk.ryb.Khoz.Okeanogr., 16: 151-164.

- Pavshiks, E.A. and Gruzov, L.N. 1961. Distribution of plankton in the Norwegian Sea in 1958. Rapp.P.-v.Réun.Cons.perm.int. Explor.Mer., 149: 177-178.
- Pavshiks, E.A. and Rudakova, V.A. 1962. On long-term changes in plankton development and feeding conditions in the Norwegian Sea. Trudy.polyar.nauchno-issled.Inst.morsk.r̄yb.Khoz. Okeanogr., 14: 209-222.
- Timokhina, A.F. 1960. Noen data om den kvali- og kvantitative utbredelse av planktonet i Norskehavet våren og høsten 1959. Nauchno-tekhn.byull.polyar.nauchno-issled.Inst.morsk.r̄yb.Khoz. Okeanogr., 2 (12).
- Timokhina, A.F. 1961. Plankton distribution in the Norwegian Sea in June 1961. Coun.Meet.int.Coun.Explor.Sea, (Mimeo).
- Timokhina, A.F. 1962. Sesongvariasjoner i alderssammensetning, antall og biomasse av Calanus finmarchicus i Norskehavet. Trudy.polyar.nauchno.-issled.Inst.morsk.r̄yb.Khoz.Okeanogr., 14: 223-234. (Snitt langs 69°20' N).
- Timokhina, A.F. 1963. Some peculiarities of plankton development in the Norwegian Sea in 1962. Coun.Meet.int.Coun.Explor.Sea, (63). (Mimeo).
- Timokhina, A.F. 1964. Produksjonen av zooplankton i de forskjellige vannmasser i Norskehavet. Trudy.polyar.nauchno-issled.Inst.morsk.r̄yb.Khoz.Okeanogr., 16: 165-181.
- Timokhina, A.F. 1965. Fordelingen av zooplankton i vannmassene i Norskehavet våren og høsten 1959. Trudy vses.nauchno-issled.morsk.r̄yb.Khoz.Okeanogr., 57: 405-424.
- Timokhina, A.F. 1965. Peculiarities of the plankton development in the Norwegian Sea in 1965. Annl.s.biol., Copenh., 22: 89-90.
- Timokhina, A.F. 1968. Plankton distribution in the Norwegian Sea in the spring-summer of 1967. Annl.s.biol., Copenh., 24: 77-79.

- Timokhina, A.F. 1968. Production of mass-species of zooplankton in the Norwegian Sea. (Produksjon av masse-arter av zooplankton i Norskehavet). Trudy polyar.nauchno-issled.Inst.morsk.ryb.Khoz.Okeanogr., 23:173-192.
- Timokhina, A.F. 1970. On the development of plankton in the Norwegian Sea in 1969. Annls.biol., Copenh., 26: 100-102.
- Timokhina, A.F. 1972. Peculiarities in the development of plankton in the Norwegian Sea in spring and summer 1970. Annls.biol., Copenh., 27: 1-63.
- Timokhina, A.F. and Gruzov, L.N. 1962. The Soviet plankton investigations in the Norwegian and Greenland Seas in June 1962. Coun.Meet.int.Coun.Explor.Sea, 117. (Mimeo).
- Wiborg, K.F. 1954. Investigations on Zooplankton in coastal and offshore waters of western and northwestern Norway. Fisk.Dir.Skr.Ser.Havunders., 12 (1): 1-246.
- Wiborg, K.F. 1955. Dyreplanktonet i Norskehavet og dets fordeling sett i sammenheng med havstrømmene. Fiskets Gang, 41: 567-571.
- Wiborg, K.F. 1955. Zooplankton in relation to hydrography in the Norwegian Sea. Fisk.Dir.Skr.Ser.Havunders., 11 (4): 1-66.
- Wiborg, K.F. 1958. Quantitative variations of the zooplankton in Norwegian coastal and offshore waters during the years 1949-56. Fisk.Dir.Skr.Ser.Havunders., 12 (1): 1-17.
- Wiborg, K.F. 1969. Investigation on zooplankton in Norwegian waters and in the Norwegian Sea during 1957-58. Fisk.Dir.Skr.Ser.Havunders., 12 (6)
- Wiborg, K.F. 1969. Undersøkelser av forskomst og prøvefiske av raudåte i fjorder og kystfarvann mellom Fedje og Boknfjorden i mai-juni 1969. Fiskets Gang, 55: 819-822.

FISKEEGG OG FISKEYNGEL (IKHTHYOPLANKTON)

- Baranenkova, A.S. og Khokhlina, N.S. 1964. Om betingelsen for dannelsen av årsklassene 1959, 1960 og 1961 i det første leveåret av den arktisk-norske torskestammen. Trudy polyar.nauchno-issled.Inst.morsk.r̄yb.Khoz.Okeanogr., 16: 195-213.
- Baranenkova, A.S. og Khokhlina, N.S. 1967. Tallrikhet og drift av egg og yngel av hyse (Melanogrammus aeglefinus (Linné)) og sammenliknende data om overleving av 0-gruppen (bunnstadier) i Barentshavet i 1959-1963. Trudy polyar.nauchno-issled.Inst.morsk.r̄yb.Khoz.Okeanogr., 20.
- Baranenkova, A.S. and Khokhlina, N.S. 1958. The distribution and abundance of eggs and larvae of the Arcto-Norwegian stock cod and comparative data on the survival of bottom stages of 0-group in 1962-1965. Trudy polyar.nauchno-issled.Inst.morsk.r̄yb.Khoz.Okeanogr., 23: 217-261.
- Baranenkova, A.S., Zhuravleva, V.K. og Khokhlina, N.S. 1969. Utbredelse og drift av yngel av kommersielle fisk fra Barentshavet i juni-juli 1967. Mater.r̄yb.Issled.Sever.bass., 14: 26-43.
- Baranenkova, A.S., Sorokina, G.B. and Khokhlina, N.S. 1972. The distribution and abundance of eggs and larvae of fish in the Barents Sea on spawning grounds and drift ways in 1968. Mater.r̄yb.Issled.Sever.bass., 19: 13-59.
- Danielsen, D.S. og Tveite, S. 1969. Sildelarver i overflatelaget ved Trøndelagskysten i april 1968. Fiskets Gang, 54: 692-694.
- Dragesund, O. 1965. Forekomst av egg og larver av fisk i vest- og nordnorske kyst- og bankfarvann våren 1964. Fiskets Gang, 51: 166-172.
- Dragesund, O. og Hognestå, P. 1966. Forekomst av egg og yngel av fisk i vest- og nordnorske kyst- og bankfarvann våren 1965. Fiskets Gang, 52: 467-472.

- 10 -
- Dragesund, O. og Hognestad, P. 1967. Forekomst av egg og yngel av fisk i vest- og nordnorske kyst- og bankfarvann våren 1966. Fiskets Gang, 53: 419-422.
-
- Dragesund, O. og Wiborg, K.F. 1963. Forekomst av egg og yngel av fisk i vest- og nordnorske kyst- og bankfarvann våren 1963. Fiskets Gang, 49: 571-576.
- Hognestad, P.T. 1969. Forekomst av egg og yngel av fisk i nordnorske kyst- og bankfarvann i mai og juni 1967. Fiskets Gang, 55: 10-12.
- Hognestad, P.T. 1969. Forekomster av fiskelarver i nordnorske kyst- og bankfarvann våren 1968. Fiskets Gang, 55: 58-61.
- Hognestad, P.T. 1969. Forekomst av fiskelarver i nordnorske kyst- og bankfarvann våren 1969. Fiskets Gang, 55: 739-743.
- Hognestad, P.T. 1971. Registrering av egg og larver av fisk i nordnorske kyst- og bankfarvann med F/F "Asterias" våren 1970. Fiskets Gang, 57: 149-153.
- Hognestad, P.T. 1972. Registrering av fiskelarver i nordnorske kyst- og bankfarvann med F/F "Asterias" våren 1971. Fiskets Gang, 58: 312-316.
- Hognestad, P.T. 1973. Registrering av fiskelarver i nordnorske kyst- og bankfarvann våren 1972. Fiskets Gang, 59: 313-317.
- Wiborg, K.F. 1950. Utbredelse og forekomst av fiskeegg og fiskeyngel på kystbankene i Nord-Norge våren 1948 og våren 1949. Fiskets Gang, 36: 67-68, 80-87.
- Wiborg, K.F. 1952. Forekomst av egg og yngel i nordnorske kyst- og bankfarvann våren 1950 og 1951. Fiskets Gang, 38: 36-41.
- Wiborg, K.F. 1954. Forekomst av fiskeegg og -yngel i nordnorske farvann våren 1952 og 1953. Fiskets Gang, 40: 5-9.

- Wiborg, K.F. 1956. Forekomst av fiskeegg og fiskeyngel i nordnorske farvann våren 1954 og 1955. Fiskets Gang, 42: 133-138.
-
- Wiborg, K.F. 1957. Forekomst av fiskeyngel og fiskeegg i nordnorske farvann våren 1956 samt på stasjon M i Norskehavet i 1954-56. Fiskets Gang, 43: 188-190.
- Wiborg, K.F. 1960. Investigations on eggs and larvae of commercial fishes in Norwegian coastal and offshore waters in 1957-58. Fisk. Dir. Skr. Ser. Havunders., 12 (7): 1-27.
- Wiborg, K.F. 1960. Investigations on pelagic fry of cod and haddock in coastal and offshore areas of Northern Norway in July-August 1957. Fisk. Dir. Skr. Ser. Havunders., 12 (8):1-18.
- Wiborg, K.F. 1969. Forekomst av egg og yngel av fisk i vest- og nordnorske kyst- og bankfarvann våren 1959. Fiskets Gang, 46: 522-528.
- Wiborg, K.F. 1961. Forekomst av egg og yngel av fisk i vest- og nordnorske kyst- og bankfarvann våren 1960. Fiskets Gang, 47: 190-195.
- Wiborg, K.F. 1962. Forekomst av egg og yngel av fisk i vest- og nordnorske kyst- og bankfarvann våren 1961. Fiskets Gang, 48: 161-164.
- Wiborg, K.F. 1962. Forekomst av egg og yngel av fisk i vestnorske kyst- og bankfarvann og ved Skrova i Lofoten våren 1962. Fiskets Gang, 48: 689-690.

MATEMATISKE MODELLER

Charney, J.G. 1955. The generation of oceanic currents by wind.

J. Marine Res., 14: 477-498.

Durance, J.A. and Johnsen, J.A. 1970. East coast ocean currents J. Fluid Mech., 44: 161-172.

Ellison, T.H. and Turner, J.S. 1959. Turbulent entrainment in stratified flows. Department of the Mechanics of Fluids, University of Manchester.

Fjeldstad, J.E. 1958. Ocean currents as an initial problem. Geofys. Publ. 20 (7): 1-24.

Garret, C.J.R. and Munk, W.H. 1972. Space-time scales of internal waves. Geophys. Fluid Dyn., 3 (3): 225-264.

Heaps, N.S. 1965. Storm surges on a continental shelf. Philosophical Trans. of the Royal Society of London, Series A. Mathematical and Physical Sciences, No.1082, Vol.257: 351-383.

Heaps, N.S. 1972. Estimation of density currents in the Liverpool Bay area of the Irish Sea. Geophys. J.R. Astr. Soc., 30: 415-432.

Hidaka, K. 1954. A contribution to the theory of upwelling on coastal currents. Trans. Amer. Geophys. Union, 35: 431-444.

Hsueh, Y. 1969. Boyant Ekman Layer. The Physics of Fluids, 12 (9).

Leetmaa, A. 1971. Some effects of stratification on rotating fluids. J. Atmos. Sci., 28: 65-71.

Mooers, S.N.K. 1970. The interfaction of an internal tide with the frontal zone in a coastal upwelling region. Ph.D. dissertation, Oregon State University, Corvallis.

Mooers, C.N.K., Smith, R.L., Collins, C.A. and Patullo, J.G. 1972. The dynamic structure of the frontal zone in a coastal upwelling region off Oregon. Deep Sea Res. (in press)

- Mork, M. 1971. On the time dependent motion induced by wind and atmospheric pressure in a continuously stratified ocean of varying depth. Geophysical Institute, University of Bergen. Report.
- Mork, M. 1972. On oceanic responses to atmospheric forces. P.-v. Réunion. Cons.perm.int.Explor.Mer., 162.
- Orlanski, I. and Cox, M.D. 1973. Baroclinic Instability in Ocean Currents. Geophys.Fluid Dyn., 4: 297-333.
- Rattray, M.Jr. 1960. On the coastal generation of internal tides. Tellus, 12: 54-62.
- Robinson, A.R. 1964. Continental Shelf Waves and the Response of Sea Level to Weather Systems. Journal of Geophys.Res., 69 (2).
- Sverdrup, H.U. 1938. On the process of upwelling. J.Marine Res., 1: 155-164.
- Tomczak, M.Jr. and Käse, R.H. 1974. A linear theory of stationary coastal upwelling in a continuously stratified ocean with an unstratified shelf area. Sears Foundation: Journ.of Mar.Res., 32 (3): 365-376.
- Walín, G. 1972. On the hydrographic response to transient meteorological disturbances. Tellus, 24 (3).
- Wooster, W.S. and Reid, J.L. 1963. Eastern boundary currents. The Sea: Ideas and Observations, Vol.2, New York, Wiley: 253-276.

MARIN GEOLOGI

- Belderson, R.H. and Wilson, J.B. 1973. Iceberg plough marks in the vicinity of the Norwegian Trough. Norsk geol. Tidsskr., 53: 323-328.
- Bjerkli, K. 1972. Mineralogiske analyser av sandfraksjonen i overflatesedimenter på kontinentalhyllen, Trøndelag (63°30'N-64°30'N). Hovedoppgave (upubl.) Universitetet i Bergen.
- Bjerkli, K. and Østmo-Sæther, J.S. 1973. Formation of glauconie in foraminiferal shells on the continental shelf off Norway. Marine Geol. 14: 169-178.
- Bjerkli, K. 1975. Opprinnelse og transport av overflatesedimenter på kontinentalsokkelen utenfor Trøndelag. Norsk Geol. For. Vinterl.møte, Bergen. (Foredragsref.). Norges geol. Tidsskr. (under trykking)
- Blüthgen, J. 1941. Tatsachen und Deutungen zur Geschichte des Skandik. Geol. Meere, 5: 83-117.
- Böggild, O.B. 1906. On the bottom deposits of the North Polar Sea. Norwegian North Polar Expedition 1893-1896. Scient. Res. 5, (14).
- Eldholm, O. and Nysæther, E. 1969. Seismiske undersøkelser på den norske kontinentalsokkel 1968. Tekn. Rapp. 2, C. Seism. Obs. Univ. Bergen: 1-29.
- Eldholm, O. 1970. Seismic refraction measurements on the Norwegian Continental Shelf between 62° and 65° north. Norsk geol. Tidsskr. 50: 215-229.
- Ericson, D.B., Ewing, M. and Wollin, G. 1964. Sediment cores from the Arctic and Subarctic Seas. Science 144, 3623.
- Flodén, T. 1972. Notes on the bedrock of the eastern Skagerrak with remarks on the Pleistocene deposits. Stockholm Contr. Geol., 24: 79-102.

- Flodén, T. and Sellevoll, M.A. 1972. Two seismic profiles across the Norwegian Channel west of Bergen. Stockholm Contr. Geol., 24: 25-32.
-
- Haldorsen, S. 1974. Four Sediment Cores from the Continental Shelf outside Trøndelag. Norges geol. Unders. Bull., 304: 31-31.
- Holtedahl, H. 1950. A study of the topography and the sediments of the continental slope west of Møre, W. Norway. Univ. Bergen Årb. naturv.r. 5: 1-58.
- Holtedahl, H. 1955. On the Norwegian continental terrace, primarily outside Møre-Romsdal, its geomorphology and sediments. Univ. Bergen Årb. naturv.r. 14: 1-209.
- Holtedahl, H. 1959. Geology and paleontology of Norwegian sea bottom cores. J. Sed. Petrol., 29: 16-29.
- Holtedahl, H. 1960. The strandflat of the Møre-Romsdal coast, West-Norway. Skr. Norges Handelshøyskole, Geogr. Avh. 7: 35-43.
- Holtedahl, H. and Sellevoll, M.A. 1971. Geology of the continental margin of the Norwegian Sea and of the Skagerak. ICSU/SCOR. Working Party 31 Symp. Inst. Geol. Sci. Rep. 70, 14:33-52.
- Holtedahl, H. and Sellevoll, M.A. 1972. Notes on the influence of glaciation on the Norwegian continental shelf bordering on the Norwegian Sea. Roy. Swed. Ac. Sci. Ambio Spec. Rep. 2: 31-38.
- Holtedahl, H., Haldorsen, S. and Vigran, J. 1974. A study of two sediment cores from the Norwegian continental shelf between Haltenbanken and Frøyabanken (64°06'N-07°38'E). Norges geol. Unders. Bull., 304: 1-20.
- Holtedahl, H. and Bjerkli, K. 1975. Pleistocene and recent sediments of the Norwegian continental shelf (62°N-71°N) and the Norwegian Channel Area. Norges geol. Unders. Bull. (in press).

- Holtedahl, O. 1929a. On the geology and physiography of some Antarctic and Subantarctic islands. Scient. Res. Norw. Ant. Exp. 1927-1928. Det Norske Vid. Ak., Oslo, 3: 1-172.
- Holtedahl, O. 1929b. Some remarkable features of the sub-marine relief on the north coast of the Varanger peninsula, Northern Norway. Det Norske Vid. Ak., Oslo, Mat.-naturv. kl. 12.
- Holtedahl, O. 1933. Eine unterseeische Dislokations-Linie ausserhalb der Norwegischen Küste. Zeitschr. der Ges. Erdk. Berlin.
- Holtedahl, O. 1935. Den norske landmasses begrensning mot havet. Norsk Geogr. Tidsskr. 5: 453-466.
- Holtedahl, O. 1940. The submarine relief off the Norwegian coast. Det Norske Vid. Ak. Oslo Spec. Publ.: 1-43.
- Holtedahl, O. 1950. Supposed marginal fault-lines in the shelf area off some high northern lands. Bull. Geol. Soc. Am. 61: 493-500.
- Holtedahl, O. 1960. Geology of Norway. Norges geol. Unders. 208.
- Holtedahl, O. 1964. Echo-soundings in the Skagerak. Norges geol. Unders. 223: 139-160.
- Kihle, R. 1971. Foraminifera in five sediment cores in a profile across the Norwegian Channel south of Mandal. Norsk geol. Tidsskr. 51: 261-286.
- Kvale, A., Sellevoll, M. A. and Gammelsæter, H. 1966. Seismic refraction measurements on the Norwegian continental shelf at 63°N, 06°30'E. Tekn. Rapp. Seism. Obs. Univ. Bergen.
- Lange, W. 1956. Grundproben aus Skagerak und Kattegatt, mikro-faunistisch und sediment petrographisch untersucht. Meyniana 5: 51-86.
- Litvin, V. M. 1970. Bottom topography and sediments of the shelf and continental slope off the western coast of Norway. (Russisk). PINRO 27: 119-134.

- Nansen, F. '1904. The bathymetrical features of the north-polar seas. Scient. Res. Norw. Polar Exp., 4 (13): 1-232.
-
- Nansen, F. 1921. The strandflat and isostasy. Skr. Vid. Selsk. Krist. mat. - naturv. kl. 11: 1-313.
- Nysæther, E., Eldholm, O. and Sundvor, E. 1969. Seismiske undersøkelser av den norske kontinentalsokkel. Sklinnabanken-Andøya. Tekn. Rapp. 3. Seism. Obs. Univ. Bergen.
- Nysæther, E. 1970. Kort orientering om fordeling av kvartære sedimenter på den norske kontinentalsokkel mellom 63° og 76°N. (Abstr. Norsk geol. Tidsskr.)
- Petrushevskaya, M.G. 1969. Distribution of the radiolarian skeletons in the North Atlantic Sediments. Second All-Union Seminar on radiolarians Publ. Lvov University.
- Pratje, O. 1949. Die Bodenbedeckung der nordeuropäischen Meere. Handbuch der Seefischerei Nord-europas, 1 (3): 1-23.
- Pratje, O. 1952. Zur geologie der Norwegischen Rinne. Abh. naturw. Verein, Bremen, 3: 79-88.
- Saito, T., Burcle, L.H. and Horn, D.R. 1967. Paleocene core from the Norwegian Basin. Nature, 216, 5113.
- Sellevoll, M.A. and Aalstad, I. 1971. Magnetic measurements and seismic profiling in the Skagerak. Marine Geophys. Res., 1: 284-302.
- Sellevoll, M.A. and Sundvor, E. 1974. The origin of the Norwegian Channel. A discussion based on seismic measurements. Can. Jour. Earth Sci. 11, (2): 224-231.
- Shepard, F.P. 1931. Glacial troughs on the continental shelves. J. Geol. 39: 345-360.
- Stadum, C.J. and Ling, H.Y. 1969. Tripylean Radiolaria in deep-sea sediments of the Norwegian Sea. Micropaleontology, 15 (4).

Strass, J.F: 1973. Undersøkelse av mikroteksturer på kvartssandkorn fra kystregionen og kontinentalsokkelen, Møre. Hovedoppgave (upubl.) Univ. Bergen.

Sundvor, E. og Sellevoll, M.A. 1969. Seimiske undersøkelser av den norske kontinentalsokkel. Andøya-Fugløybanken. Tekn. Rapp. 4. Seism. Obs. Univ. Bergen: 1-26.

Talwani, M. and Eldholm, O. 1972. Continental margin off Norway: A geophysical study. Geol. Soc. Am. Bull. 83: 3575-3606.

Van Weering, Jansen, T. and Eisma, D. 1973. Acoustic reflection profiles of the Norwegian Channel. J. Sea Res. 6: 241-263.