

**INTERN TOKTRAPPORT**

Fartøy: G.M. Dannevig  
Tidsrom: 1.- 8. september 1997.  
Område: Risør.  
Formål: Undersøkelse av torsk og andre fiskebestander med ruser.  
Personell: S.E. Enersen og K. Enersen.

Fra 1. - 8. september ble det trukket ialt 295 doble ruser i området. Alle rusene ble bare stående en natt mellom hvert trekk. Antall ruser i hvert område var: Indre Nordfjorden 76, Sundet 10 og Ytre Nordfjorden 80 og i Skjærgården 129. Fig.1 viser de fire forskjellige områdene hvor rusene ble satt. Område 1 er Skjærgården, område 2 Ytre Nordfjord, område 3 Indre Nordfjord og område 4 Sundet. Det ble tatt vare på bergnebb fra tre av områdene til aldersbestemmelse.

Fig. 2 viser lengdefordelingen av torsk pr ruse i Skjærgården.

Fig. 3 viser lengdefordelingen av torsk pr ruse i Ytre Nordfjord.

Fig. 4 viser lengdefordelingen av torsk pr ruse i Indre Nordfjord.

Fig. 5 viser lengdefordelingen av bergnebb pr.ruse i de fire områdene.

Tabell 1. viser totalt antall fisk fanget i hvert område og antall pr. ruse.

Kate Enersen

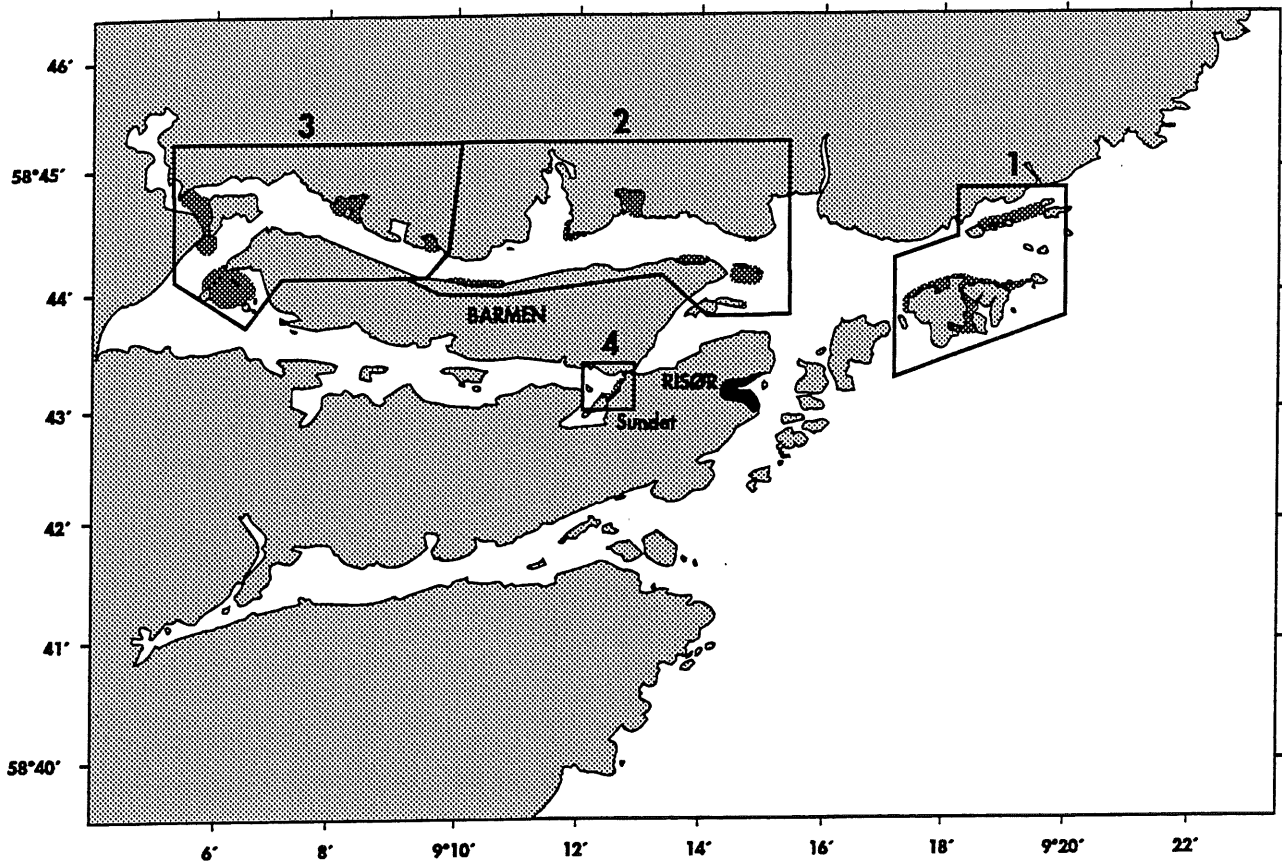


Fig. 1. Inndeling av rusefisket i fire områder markert ved skravering.

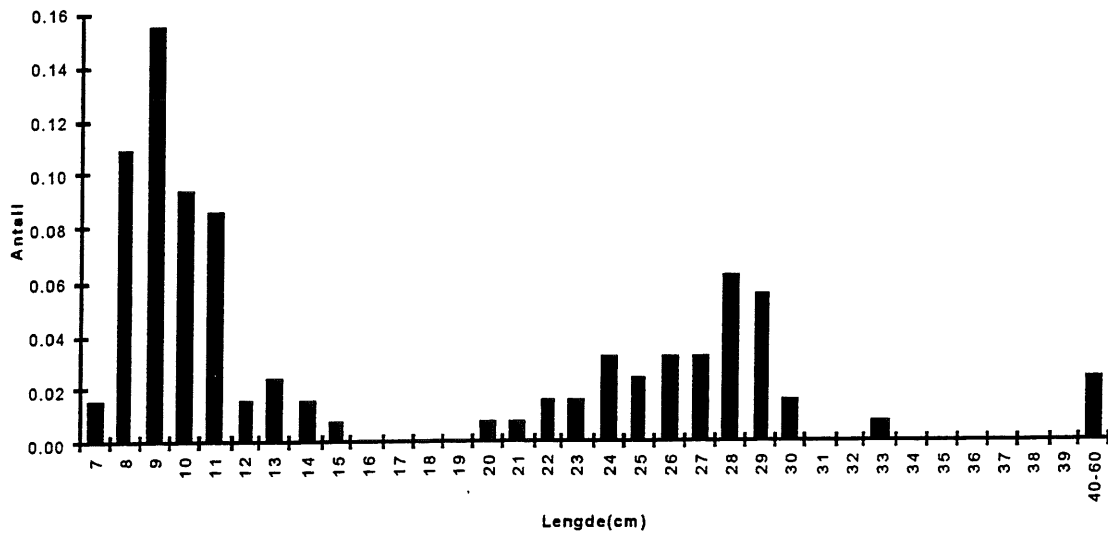


Fig. 2. Lengdefordeling av innfanget torsk pr. ruse i Skjærgården i september 1997.

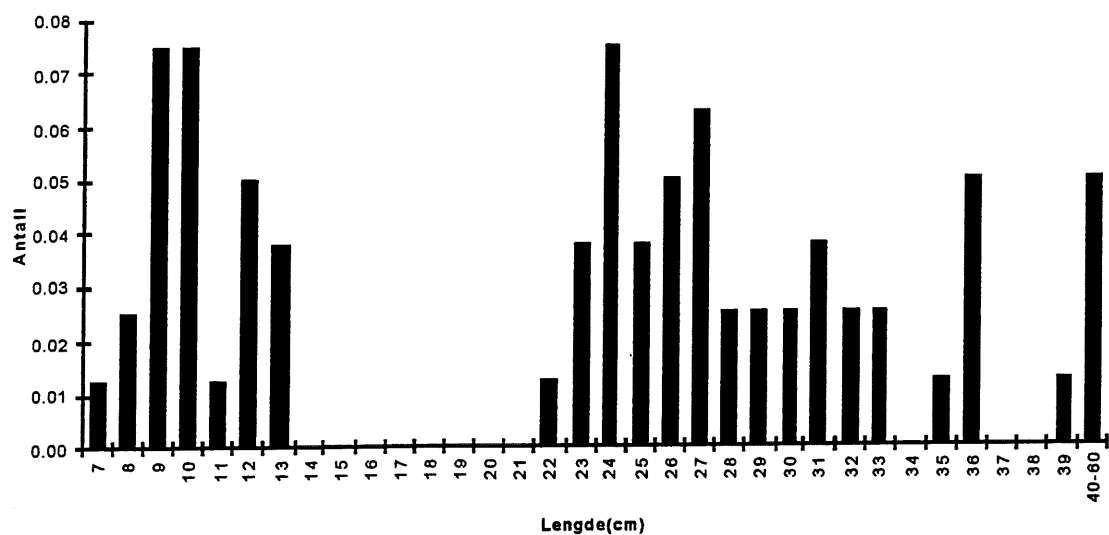


Fig. 3. Lengdefordeling av innfanget torsk pr.ruse i Ytre Nordfjord i september 1997.

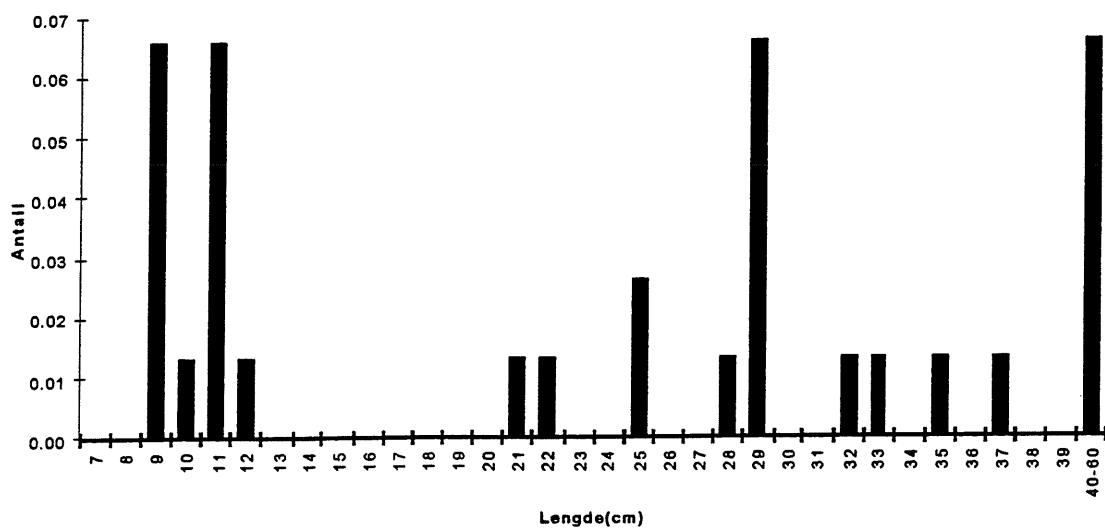


Fig. 4. Lengdefordeling av innfanget torsk pr.ruse i Indre Nordfjord i september 1997.

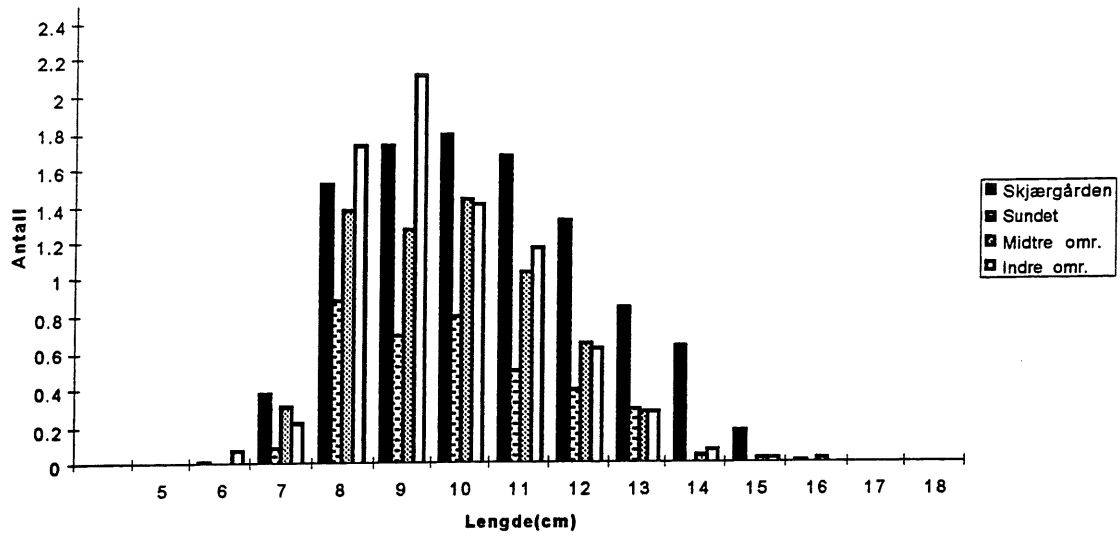


Fig. 5. Lengdefordeling av innfanget bergnebb pr.ruse i Skjærgården, Sundet, Ytre Nordfjord og Indre Nordfjord i september 1997.

Tabell 1

	Skjærgården	Antall/ruse	Sundet	Antall/ruse	Indre Nordfjord	Antall/ruse	Ytre Nordfjord	Antall/ruse
	total		total		total		total	
Torsk 0	67	0.52	0	0	13	0.17	23	0.29
Torsk	42	0.33	6	0.6	19	0.25	45	0.56
Bergnebb	1341	10.40	37	3.7	592	7.79	529	6.61
Berggylt	11	0.09	0	0	2	0.03	3	0.04
Svartkutling	219	1.70	23	2.3	186	2.45	196	2.45
Sandkutling	1	0.01	0	0	0	0.00	0	0.00
Tangkutling	30	0.23	0	0	6	0.08	9	0.11
Sei	9	0.07	0	0	2	0.03	16	0.20
Sei 0	19	0.15	0	0	5	0.07	29	0.36
Hvitting	7	0.05	0	0	8	0.11	16	0.20
Ål	271	2.10	42	4.2	343	4.51	202	2.53
Ulke	8	0.06	0	0	0	0.00	3	0.04
Dvergulke	21	0.16	0	0	0	0.00	4	0.05
Tangstikling	4	0.03	0	0	0	0.00	0	0.00
Fløyfisk	0	0.00	0	0	1	0.01	1	0.01
Grassgylt	19	0.15	0	0	6	0.08	30	0.38
Rødnebb	5	0.04	1	0.1	6	0.08	7	0.09
Sypike	1	0.01	0	0	0	0.00	1	0.01
Brisling	0	0.00	0	0	3	0.04	7	0.09
Lyr	0	0.00	0	0	2	0.03	3	0.04
Havnål (liten)	1	0.01	0	0	0	0.00	0	0.00
Kantnål(stor)	2	0.02	0	0	0	0.00	0	0.00
Kantnål (liten)	0	0.00	0	0	0	0.00	1	0.01
Ålekvabbe	58	0.45	0	0	0	0.00	2	0.03
Paddetorsk	2	0.02	0	0	0	0.00	0	0.00
Grønngylt	538	4.17	11	1.1	361	4.75	525	6.56
Stingsild	0	0.00	0	0	1	0.01	0	0.00
Makrell	1	0.01	0	0	0	0.00	0	0.00
Hårvar	2	0.02	0	0	1	0.01	1	0.01
Tunge	0	0.00	0	0	0	0.00	1	0.01