

HAVFORSKNINGSINSTITUTTET
SENTER FOR MARINE RESSURSER

INTERN TOKTRAPPORT

FARTØY : "Fjordfangst"

AVGANG : Svolvær, 30.09.91

ANKOMST: Vigra, 17.10.91

OMRÅDE : Nordland-Møre

FORMÅL : Kartlegging av sildeforekomster. Prøvetaking av kommersielle fangster også med hensyn til sopp-
syk sild.

DELTAKER: Kåre Lauvås

RESULTATER

Det ble undersøkt 26 fangster med tilsammen 12 500 stk. sild med hensyn til soppsykdommen *Ichthyophonus hoferi* (Tabell 1). Som det fremgår av tabellen var det lite syk sild i Vestfjorden. I Trondheimsfjorden og på Nordmøre ble det ikke konstatert soppsyk sild.

VESTFJORDEN

I oktober ble det registrert slør av voksen sild fra Skrova til Evenes. I dette området foregikk også fisket. Figur 1 viser lengde- og aldersfordeling fra kommersielle fangster i Vestfjorden. Prøvene består vesentlig av 1983-årsklassen. Det var forbud mot sildefiske i Tysfjord og Ofotfjord.

TRONDHEIMSFJORDEN

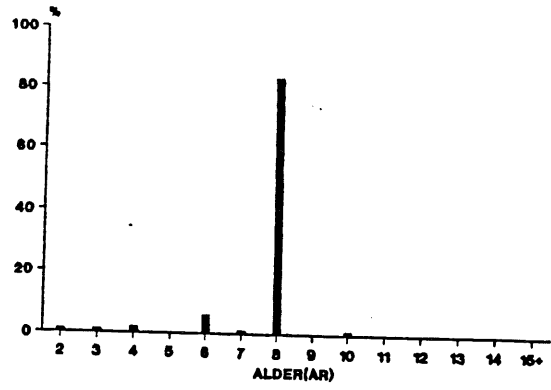
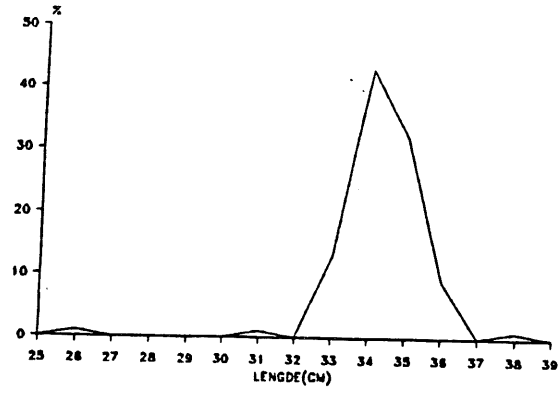
Kjønnsmoden sild ble registrert i Åsenfjorden og Stjørdalsfjorden. Figur 2 viser lengde- og aldersfordeling fra disse fjordene, og prøvene domineres av 1987-årsklassen.

NORDMØRE

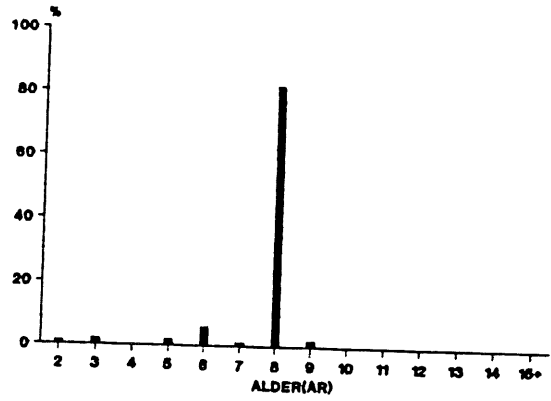
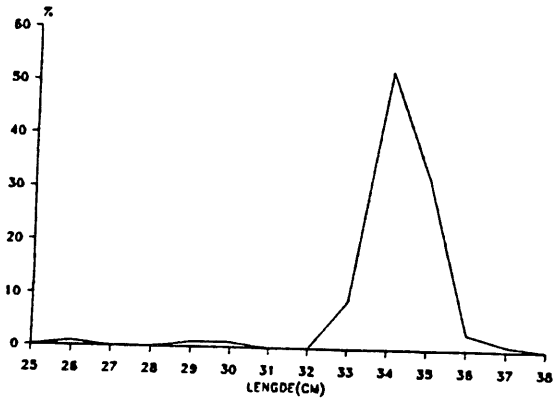
Det var forbud mot sildefiske i Mjosundet, Auresundet, Vinjefjorden og Valsøyfjorden. Garnfartøy kunne imidlertid få tillatelse fra Fiskeridirektoratets Kontrollverk til puljevis innseiling i Mjosundet.

Mindre forekomster av voksen sild ble registrert i Mjosundet, Auresundet og Vinjefjorden. Figur 3 viser lengde- og aldersfordeling fra garnfangst i Mjosundet. I prøven var 15% ungsild av 1988-årsklassen, og resten vesentlig eldre sild av 1983-, 1981- og 1979-årsklassen.

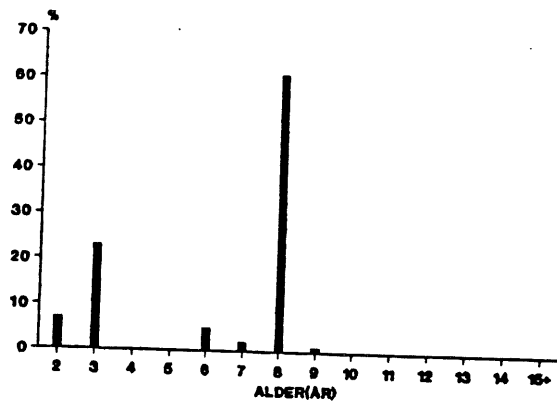
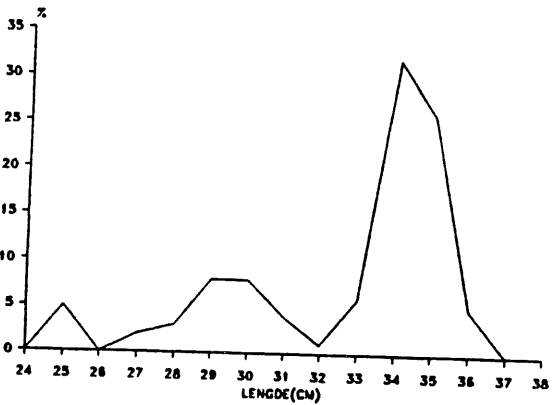
LØDINGEN 08.10.91



TYSNES 08.10.91



ROTVÆR 10.10.91



KORSNES 09.10.91

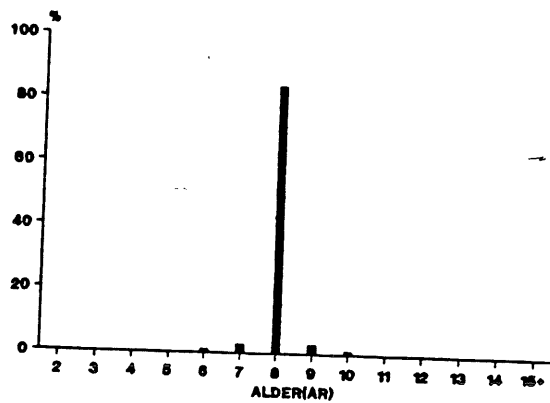
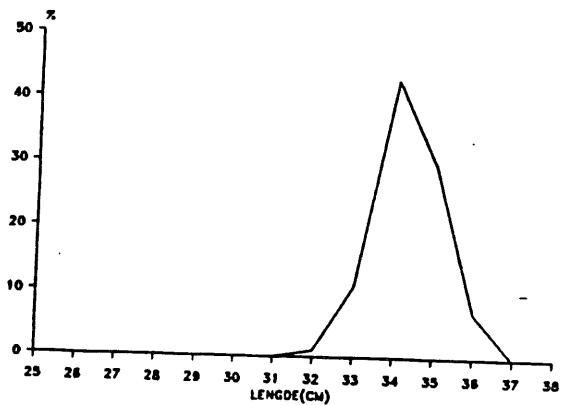


Fig. 1. (forts.)

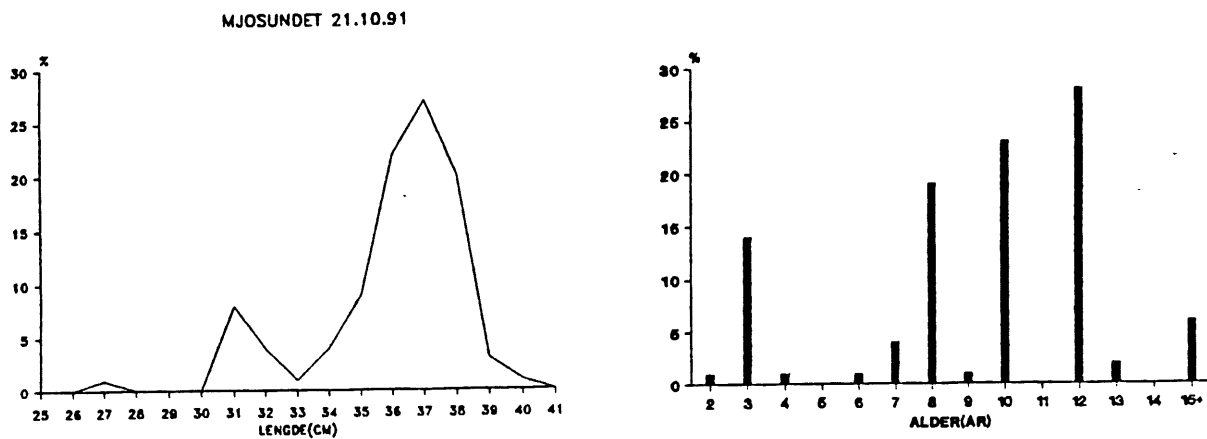


Fig. 3. Lengde- og aldersfordeling av garnfangst på Nordmøre.

Tabell 1. Undersøkelser med hensyn på soppsyk (Ichthyophonus hoferi) sild.

OMRÅDE	ANTALL UNDER-SØKTE INDIVID	ANTALL SOPPSYKE INDIVID
VESTFJORDEN	10 400	38
TRONDHEIMSFJORDEN	2 100	0
MJOSUNDET, NORDMØRE	100	0
TOTAL	12 600	38