

HAVFORSKNINGSINSTITUTTET

INTERN TOKTRAPPORT - MERKING NORSK VÅRGYTENDE SILD

Fartøy : M/S "Veafisk", R-33-B
 Tidsrom : 9 april - 3 mai 1991
 Personell: J.Chr. Holst (fra 23.4), J.H. Nilsen (til 23.4) og
 J. Røttingen
 Formål : Merking og biologisk prøvetaking av sild på strekningen
 Karmøy-Vesterålen

GJENNOMFØRING

M/S "Veafisk" er et ringnotfartøy på 42 meter fra Bokn i Rogaland. Leiteinstrumentene ombord er en Wesmar SS265 høgfrekvens sonar, en Kaijo Denki mellomfrekvens sonar og et Koden CVS-8802D fargeekkolodd. For dette toktet var fartøyet utstyrt med en Nordsjønot på 250 x 50 favner, 4 notposer for mærmerking, 4 notposer for tankmerking (tilpasset RSW-tankene ombord), en stor sildehåv isydd presenning, 2 merkekar, lettboat (basboat) og to mindre plastbåter (merkebåter). Hvert av de to merkekarene som brukes har et volum på 1.6 m³. Skipper på toktet var Augustin Thuestad, som også er medeier i båten.

SILDEMERKING

Det ble i alt merket 18292 sild fordelt på 6 eksperiment, nærmere detaljer om eksperimentene er vist i merkelisten og i teksttabellen nedenfor:

Merkeutset eksper.nr	Dato	Merkelok.	Fangststed	Ant.
121	10.4-13.4	Høvring, Rogaland	Mellom Leirvågholmen og Fosenøy	4997
122	22.4	Austnesfj., Lofoten	0.3 nmi V av Falstad- klubben, Austnesfjorden	3000
123	23.4-24.4	Arnøysund, Salten	Mellom Veøy og Fleina	3000
124	27.4	Vesterålsgr, NV	N 68 ⁰ 58', E 14 ⁰ 23' (9.5 nmi NV av Malnes, Langøy)	2200
125	28.4-29.4	Nyksund, Vesterålen	2.4 nmi S av Nyksund	2800
126	29.4-30.4	Vesterålsgr.	N 69 ⁰ 01', E 14 ⁰ 29' (11.5 nmi V av Nyksund)	2295

4997 sild ble merket fra nær (eksper.nr 121, Høvring). Denne silda ble etter avtale fisket og låssatt av M/S "Boholmen" fra Tysvær.

Merkelokalitetene er vist i Fig. 1. Fig 2 viser kurser og ringnotkast i området fra Helgeland til Vesterålen og i Fig. 3 er vist silde-registreringene i samme område. Fig. 4 viser lengdefordelingen av den merkede silda fra hver lokalitet (heltrukket linje), og lengdefordelingen av prøvene som ble tatt for å få biologiske data (stiplet linje). Aldersfordelingen er også vist. Fig. 5 viser den totale lengdefordelingen av den merkede silda.

REGISTRERINGER OG BIOLOGISKE PRØVER

Rogaland: Lengde- og aldersfordeling av silda som ble merket i dette området er vist i Fig 2A. Det er 1983 årsklassen som dominerer med et visst innslag av 1985 og 1987 årsklassene.

Møre-Trøndelag: I dette området ble det innmeldt noen sildefangster 12 - 13 april, og det ble meldt om silderegistreringer i området mellom Ona og Bjørnsund. Imidlertid, pga værforhold (NV liten storm) var det ikke leite- og arbeidsforhold da "Veafisk" kom til disse områdene (15 april). Da været bedret seg ble det foretatt leiting i området uten å registrere sild. Kystnotflåten registrerte heller ikke sild i området.

Det ble senere registrert en stim i Frøyfjorden (mellom Hitra og Frøya). Det ble gjort et bomkast på denne stimen. Det var imidlertid 2 sild (24.5 og 25 cm) i notlinet, og en antok derfor at stimen besto av umoden sild. "Veafisk" leitet så på Frohavet og fra Halten til Nordøyane, og videre på vestsiden av Vikna og videre nordover til Ytterholmen uten at sild ble registrert.

Helgeland: På Helgelandskysten fra Træna til Støtt har en hvert år på merketoktet hatt de beste sildeforekomstene. I år ble det derimot ikke registrert sild i dette området, bortsett fra noen få stimer NE av Lovunden. Et notkast ble gjort her, men nota ble revet og silda stakk.

Vassildtrålere meldte om sild fra østkant av Sklinnadjupet og nordvestover til Trænadjupet. "Veafisk" søkte i dette området, og flere stimer ble registrert fra 32 nmi til 39 nmi NV av Træna fyr. Et notkast ble gjort i posisjon N 66°46', E 10°35'. Fangsten måtte imidlertid slippes pga en forverring av værforholdene mens fangstoperasjonen pågikk. En prøve av fangsten (Fig. 4G) viste at dette var samme type sild som senere ble merket ved Arnøysund (Fig 4C).

I merkeeksperimentet ved Arnøysund (eksp. 123, Fig 4C) var det eldre sild av 1983 årsklassen som dominerte. Av den yngre silda var det, imotsetning til i Rogaland; 1988 årsklassen som var mest tallrik.

Vesterålen: Det ble igjen meldt om sildeforekomster i Trænadjupet, og etter merkingen ved Arnøysund ble kursen satt dit (Fig 2). Det ble imidlertid ikke registrert sild i dette området, og kusen ble satt nordover. Her ble det registrert mange gode sildestimer ved Vesterålsgrunnen, og det ble utført 3 merkeeksperimentet i dette området (eksp. nr 124, 125 og 126). To av disse ble foretatt på Vesterålsgrunnen, og den siste ble foretatt ved Nyksund. I silda som ble registrert på Vesterålsgrunnen var det en del ungsild, spesielt 1988 årsklassen (Fig 2D og 2F). Det var i tillegg et betydelig innslag av 1989 årsklassen i silda som ble fanget 29.4 Denne årsklassen ble imidlertid ikke merket (Fig 2F). Silda som ble merket ved Nyksund hadde imidlertid en årsklassefordeling lik den en hadde ved Helgeland (Fig 2E).

Lofoten: I år ble det merket sild i Austnesfjorden (eksp. 122). Prøven (Fig 4B) domineres av sild eldre enn 1983-årsklassen. Aldersfordelingen i denne prøven viser altså ikke samsvar med det en har i den totale gytebestand av norsk vårgytende sild. Videre ble det i dette området (Molldøra) kastet på en registrering som viste seg å bestå av umoden sild. (Fig 4H). I prøven fra Molldøra dominerte 1988 årsklassen.

Bergen, 4 september 1991

Jan H. Nilsen

Jostein Røttingen

MERKELISTE 1991

SERIE	MERKET	DATO	REDSK. Nb	Posisjon		Øl	EKSP.	UTSL.	ANTALL	STED
615001-615800		10.4	81	59°17,4'	05°23,8'	121	1	800	HØVRING,	
617001-617600		"	"	"	"	"	"	600	ROGALAND	
615801-616800		12.4	81	"	"	"	2	1000	"	
617601-618600		"	"	"	"	"	"	1000	"	
616801-617000		13.4	"	"	"	"	3	200	"	
618601-620000		"	"	"	"	"	"	<u>1397</u> 4997	"	
620001-623000		22.4	"	68°16,6'	14°41'	122	1	3000	AUSTNESFJ. LOFOTEN	
623001-623600		23.4	"	67°09,1'	13°59,5'	123	1	600	ARNØYSUND	
624001-624600		"	"	"	"	"	"	600	SALTEN	
623601-624000		24.4	"	"	"	"	2	400	"	
624601-626000		"	"	"	"	"	"	<u>1400</u> 3000	"	
626001-628200		27.4	"	69°09'	14°45'	124	1	2200	VESTERÅLS- GRUNNEN NV	
628201-628800		28.4	"	68°59,6'	15°01,4'	125	1	600	NYKSUND	
629001-629600		"	"	"	"	"	"	600	VESTERÅLEN	
628801-629000		29.4	"	"	"	"	2	200	"	
629601-631000		"	"	"	"	"	"	<u>1400</u> 2800	"	
631001-631500		"	"	69°02,5'	14°33,6'	126	1	499	VESTERÅLS- GRUNNEN	
631501-633300		30.4	"	"	"	"	2	<u>1796</u> 2295	"	

TOTALT MERKET 18 292

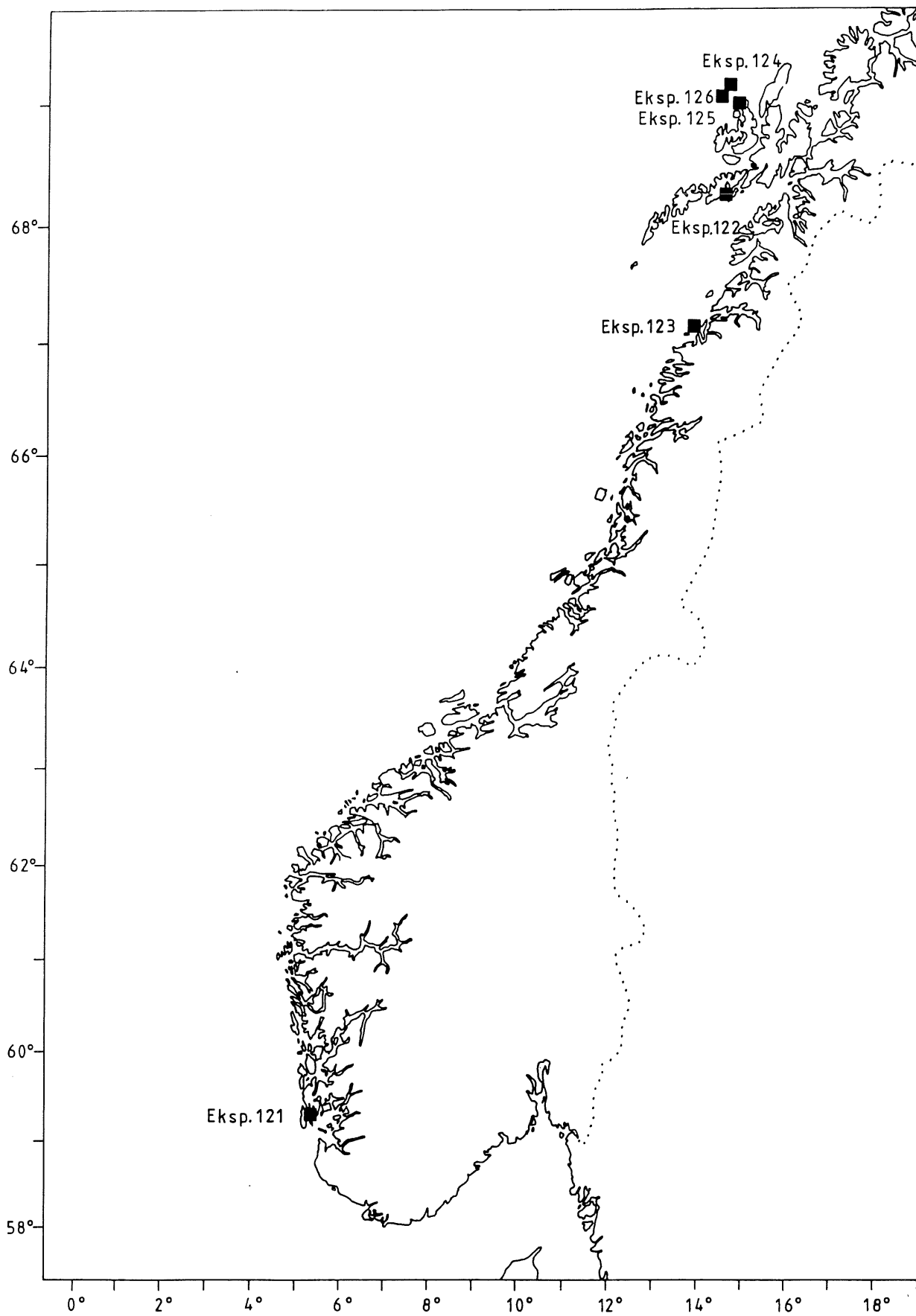


Fig 1 Fordeling av merkelokaliteter.
M/S "Veafisk", april 1991.

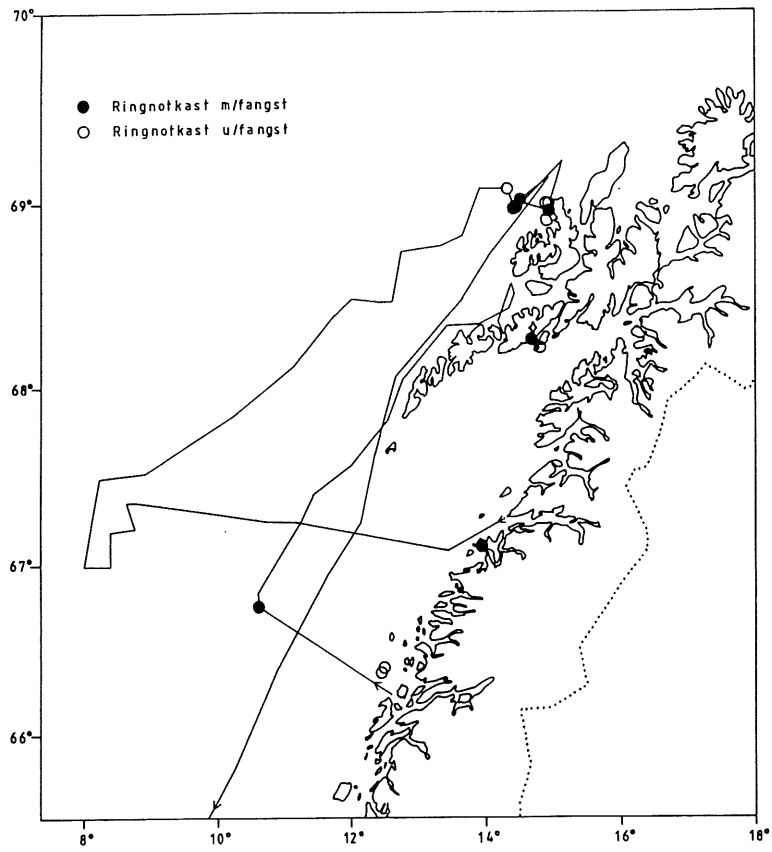


Fig 2 Kurser og fangstlokaliteter (ringnot) i området Helgeland-Vesterålen. M/S "Veafisk", april 1991.

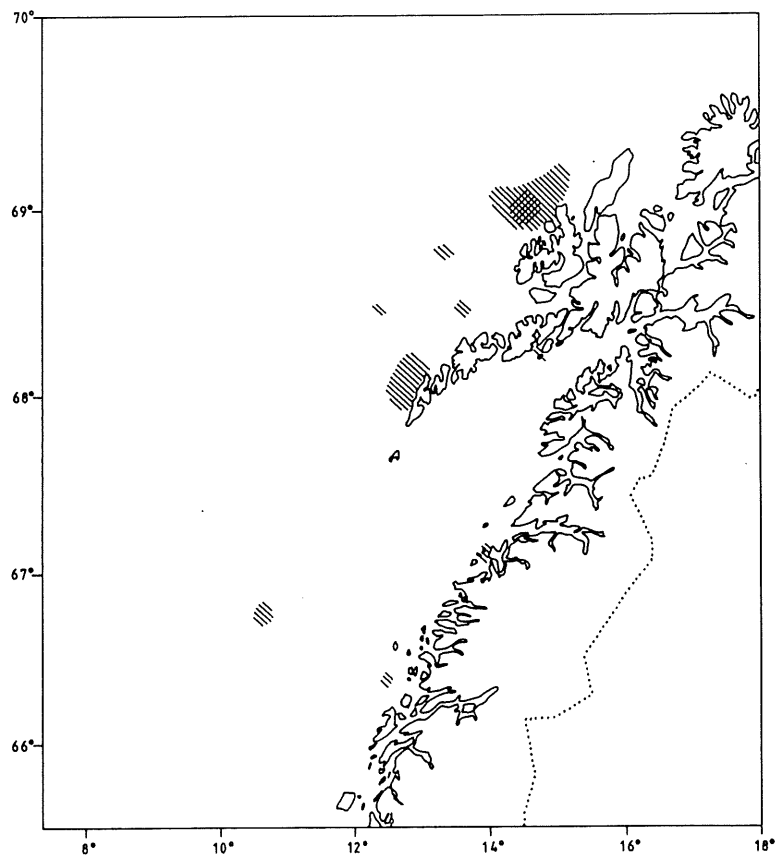


Fig 3 Silderegistreringer i området Helgeland-Vesterålen. M/S "Veafisk", april 1991.

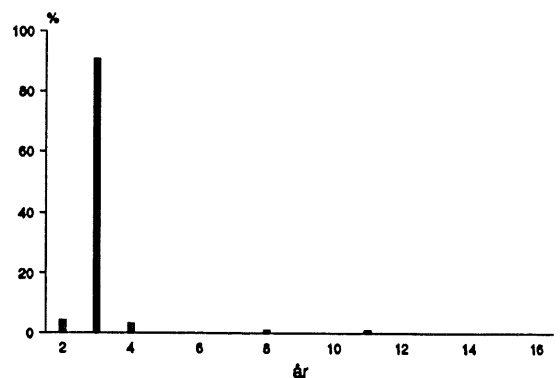
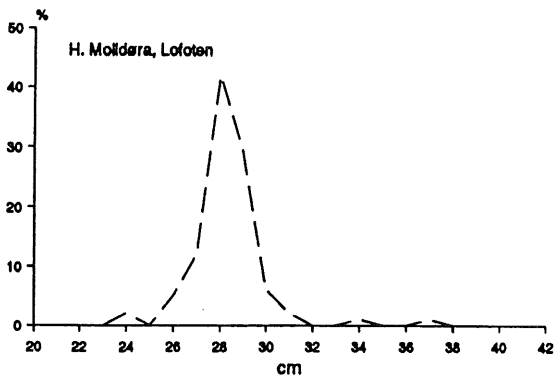
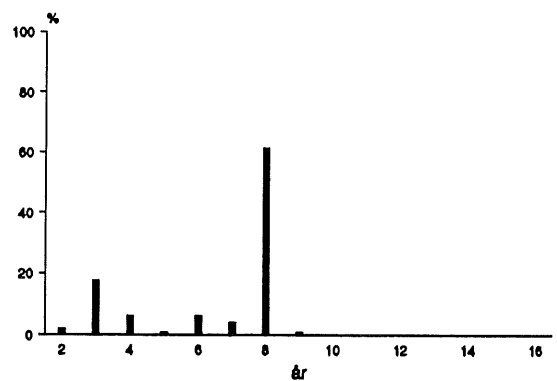
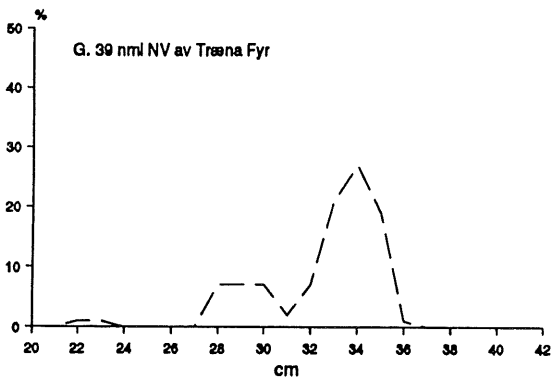
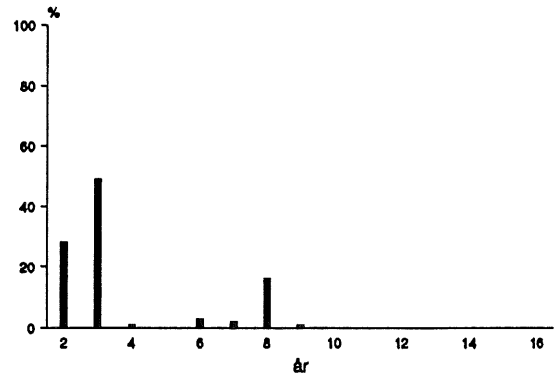
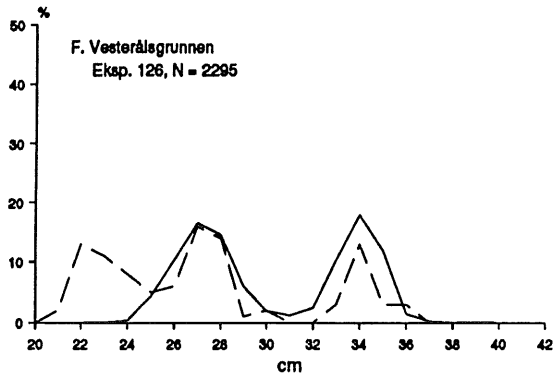
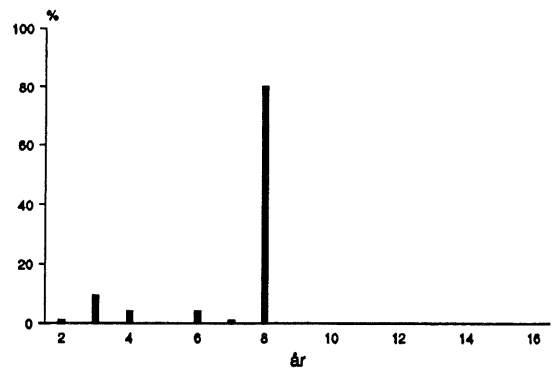
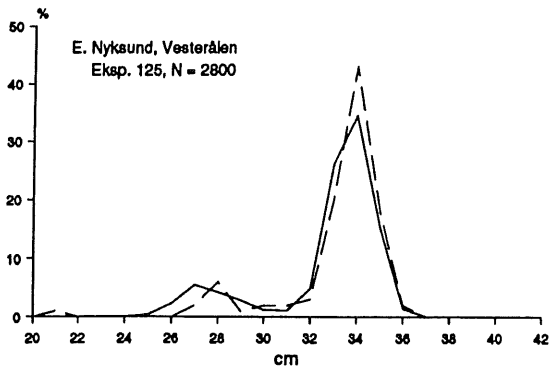


Fig 4 (forts.)

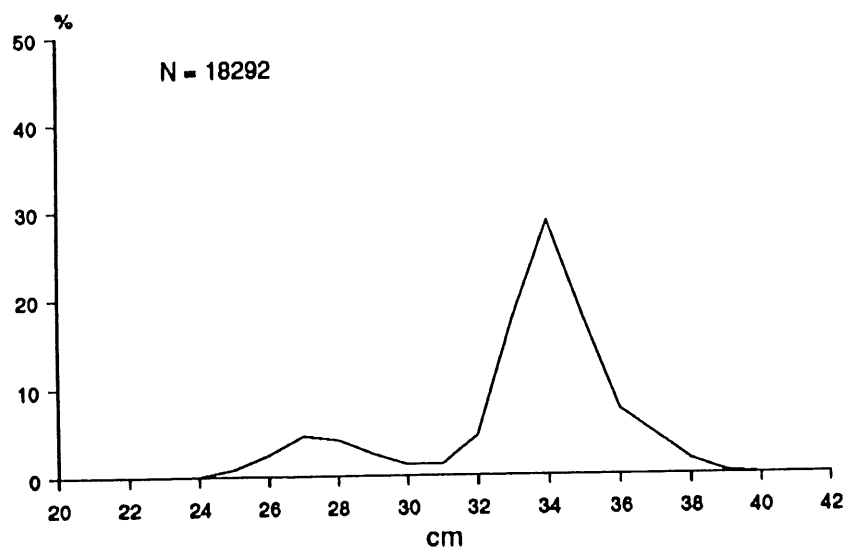


Fig 5 Total lengdefordeling av sild merket april 1991.