

7 B 420

Biblioteket

Fiskeridirektoratet
Biblioteket

HAVFORSKNINGSINSTITUTTET

12 AUG. 1983

Intern toktrapport

Fartøy: M/S "Inger Hildur"
Tidsrom: 5 april - 7 mai 1983
Personell: Otto Martinsen og Jan H. Nilsen
Formål: Merking og biologisk prøvetaking av sild på strekningen Sogn - Vestfjorden. Forsøksfiske for gjenfangst av merker.

M/S "Inger Hildur" er en 144 fots ringnotsnurper fra Træna, og det er 3 år på rad at denne båten blir leiet til sildemerking.

Leiteinstrumentene ombord er en Simrad ST-sonar, tilkoblet en CD-dataskjerm og et Simrad EQ-lodd. For dette toktet var fartøyet utstyrt med en loddenot 220 x 50 fvn., 1 lettbåt, en stor sildehåv, isydd seglduk, 3 notmærer og 2 plastkar til bruk ved tankmerking.

Resultat:

Merking: Det ble i alt merket 33816 sild fordelt på 5 lokaliteter. All merking foretatt fra tank. Fig. 1 viser merkelokalitetene, og Fig. 2 viser lengdefordelingen av den merkede silda fra hver lokalitet (heltrukket linje), og lengdefordelingen av prøvene som ble tatt for å få biologiske data (stiplet linje), samt aldersfordelingen av prøvene.

Første merkeutsetning (eksperiment 47) skjedde ved Haugsholmen, Sunnmøre, 7.4 - 8.4. Silda var fra en fangst på 500 hl som ble tatt nordvest av Haugsholmen om kvelden 6.4. Det ble merket 5965 sild i dette eksperimentet. Av Fig. 2A går det fram at 1976- og 1974-årsklassene var best representert i prøven. Tidligere i vinter var det mye sild av 1979-årsklassen i dette området, men den var ikke så tallrik i denne prøven.

I eksperiment 48 ble 3487 sild merket ved Rindarøy ved Gossen i Romsdal den 16.4. Fangsten på 50 hl ble tatt ved Flatflesa. Her var det 1979-årsklassen som var mest tallrik (Fig. 2B), og aldersfordelingen ellers kan tyde på at dette er sild av sørlig komponent.

Eksperiment 49 ble utført ved Valderøya, Sunnmøre, 23.4 - 25.4 hvor 6439 sild ble merket. Fangsten (800 hl) ble tatt 22.4 i posisjon N 62°32', E 05°34' (i nordkant av Breisunddjupet). Fig. 2C viser at aldersfordelingen er omtrent slik den var ved Flatflesa.

Eksperiment 50 ble utført ved Valvær på Helgeland den 1.5 - 2.5 hvor 7085 sild ble merket. Fangsten (1500 hl) ble tatt mellom Myken og Valvær. Fig. 4 viser ekkogram av denne registreringen. Fig. 2D viser at årsklassene 1973, 1974, 1976 og 1978 er noenlunde likt representert i prøven. Dessuten er det noe sild av 1969-årsklassen. 7085 ble merket i dette eksperimentet.

Eksperiment 51 ble utført 3.5 - 5.5 på samme sted som eksperiment 50. Fangsten (3000 hl) var også denne gang fra området mellom Valvær og Myken. 10840 sild ble merket i dette eksperimentet.

Totalt ble det altså merket 33816 sild i 1983, merkeliste er vedlagt. En var også i år godt fornøyd med tankmerking. Denne måten å merke sild på er beskrevet i fjorårets toktrapport. En er ikke avhengig av å låssette fangsten, en kan derfor fange sild til havs. I år var det (særlig på Sunnmøre) problemer med å finne sild ved kysten og i fjordene, og en måtte gå ut til havs for å fange silda. Fra fangstposisjon til merkelokalitet varierte distansen fra 15 til 20 n.mil, det ville ikke ha vært mulig med låssetting og sleping over slike distanser.

I 1983 gikk merketoktet 2 uker tidligere enn i 1982 og 3 uker tidligere enn i 1981. Toktet i år ble avviklet for tidlig, silda sto ofte for langt ute og for dypt for fangsting. Det var dessuten sild som ikke var ferdig utgytt. Vår erfaring tilsier at merketoktet bør starte i siste halvdel av april.

Øvrige biologiske prøver: Det ble på toktet tatt 2 fangster som ble levert og undersøkt for merker. En fangst på ca 100 hl ble tatt 11.4 i posisjon N 63°00', E 06°41' (Karl med Hammeren). Fig. 2F viser lengde og aldersfordeling. 1979-årsklassen er mest tallrik i denne prøven, men også 1978- og 1976-årsklassene er godt representert. Det ble ikke funnet merker i denne fangsten.

2 kast i posisjon N 62°32', E 05°38' (3 n.mil SV av Fausken, 6 n.mil N av Rundø) den 12.4 ga ca 900 hl. I denne fangsten ble det funnet 17 merker. 8 av disse merkene var satt ut ved Haugsholmen 7.4 - 8.4 (eksperiment 47). Gjenfangstposisjonen ligger 35 n.mil nord av merkelokaliteten, det skulle tilsi at silda har trukket nordover med en fart på 6-7 n.mil pr. døgn. Fig. 2G viser lengde og aldersfordelingen av denne fangsten. 1979-årsklassen er helt dominerende. Lengde- og årsklassefordelingen er altså ikke identisk med silda som ble merket ved Haugsholmen (Fig. 2A), selv om det ble funnet 8 merker fra dette eksperimentet i fangsten.

Fig. 2H viser lengde og aldersfordeling fra et kast ved Aukra 18.4. Dette er for det meste sild av 1979-årsklassen, men den har redusert vekst (middellengde 26-27 cm). Vekst og aldersfordeling er omtrent identisk med silda som ble fanget under fisket i Tresfjord høsten 1982.

Fig. 25 viser lengde og aldersfordeling av en fangst fra en posisjon 5 n.mil NV av Godø den 20.4. Det er 1979-årsklassen som totalt dominerer denne prøven. 75% av silda i denne fangsten var gytende, og silda kunne derfor ikke merkes.

Fig. 3 viser lengdefordeling av mussa tatt ved Vatøya, Sunnmøre, 19.4. Det var ellers en del kast på Sunnmøre som inneholdt sei, mussa og brisling.

Bergen, 8 juni 1983

Otto Martinsen
(sign.)

Jan H. Nilsen
(sign.)

ATLANTO-SKANDISK SILD

MERKELISTE 1983

Serie merket	Dato	Redskap	Posisjon		Eksp.	Utsl.	Antall	Sted
			Nb	Øl				
N287 701-289 550	7/4	81	62°10'05°24'		47	1	1840	Haugsholmen Sunnmøre
N290 001-292 200	"	"	"	"	"	"	2186	
							<u>4026</u>	
N289 551-290 000	8/4	81	62°10'05°24'		47	2	447	"
N292 201-293 700	"	"	"	"	"	"	1492	
							<u>1939</u>	
N293 701-297 200	16/4	81	62°50'06°47'		48	1	3487	Rindarøy Romsdal
N297 201-299 600	23/4	81	62°30'06°06'		49	1	2393	Valderøy, Sunnmøre
N330 001-332 000	"	"	"	"	"	"	1999	
							<u>4392</u>	
N299 601-300 000	25/4	81	62°30'06°06'		49	2	399	"
N332 001-333 100	"	"	"	"	"	"	1098	
N334 001-334 550	"	"	"	"	"	"	550	
							<u>2047</u>	
N333 101-333 600	1/5	81	66°48'12°46'		50	1	497	Valvær, Helgeland
N334 551-335 200	"	"	"	"	"	"	649	
							<u>1146</u>	
N333 601-334 000	2/5	81	66°48'12°46'		50	2	400	"
N335 201-340 550	"	"	"	"	"	"	5339	
N340 601-340 800	"	"	"	"	"	"	200	
							<u>5939</u>	
N340 551-340 600	3/5	81	66°46'12°29'		51	1	50	Myken, Helgeland
N340 801-342 000	"	"	"	"	"	"	1199	
N344 001-345 200	"	"	"	"	"	"	1199	
							<u>2448</u>	
N342 001-344 000	4/5	81	66°46'12°29'		51	2	1998	"
N345 201-348 700	"	"	"	"	"	"	3498	
							<u>5496</u>	
N348 701-351 600	5/5	81	66°46'12°29'		51	3	2896	"

TOTALT MERKET APRIL/MAI: 33 816 Alt merket fra tank.

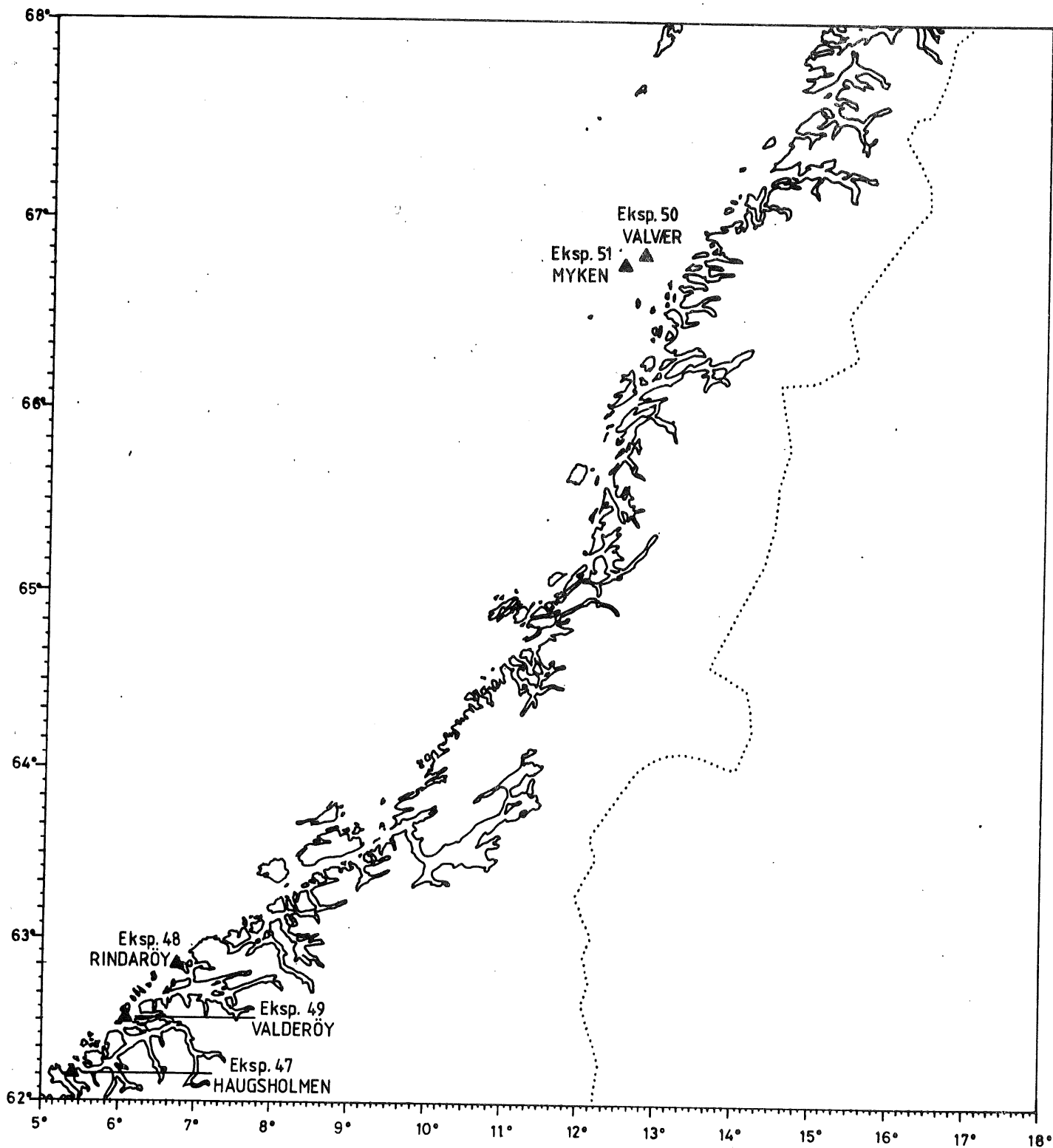


Fig. 1. Fordeling av merkelokaliteter fra utsetninger i april/mai 1983 med M/S "Inger Hildur".

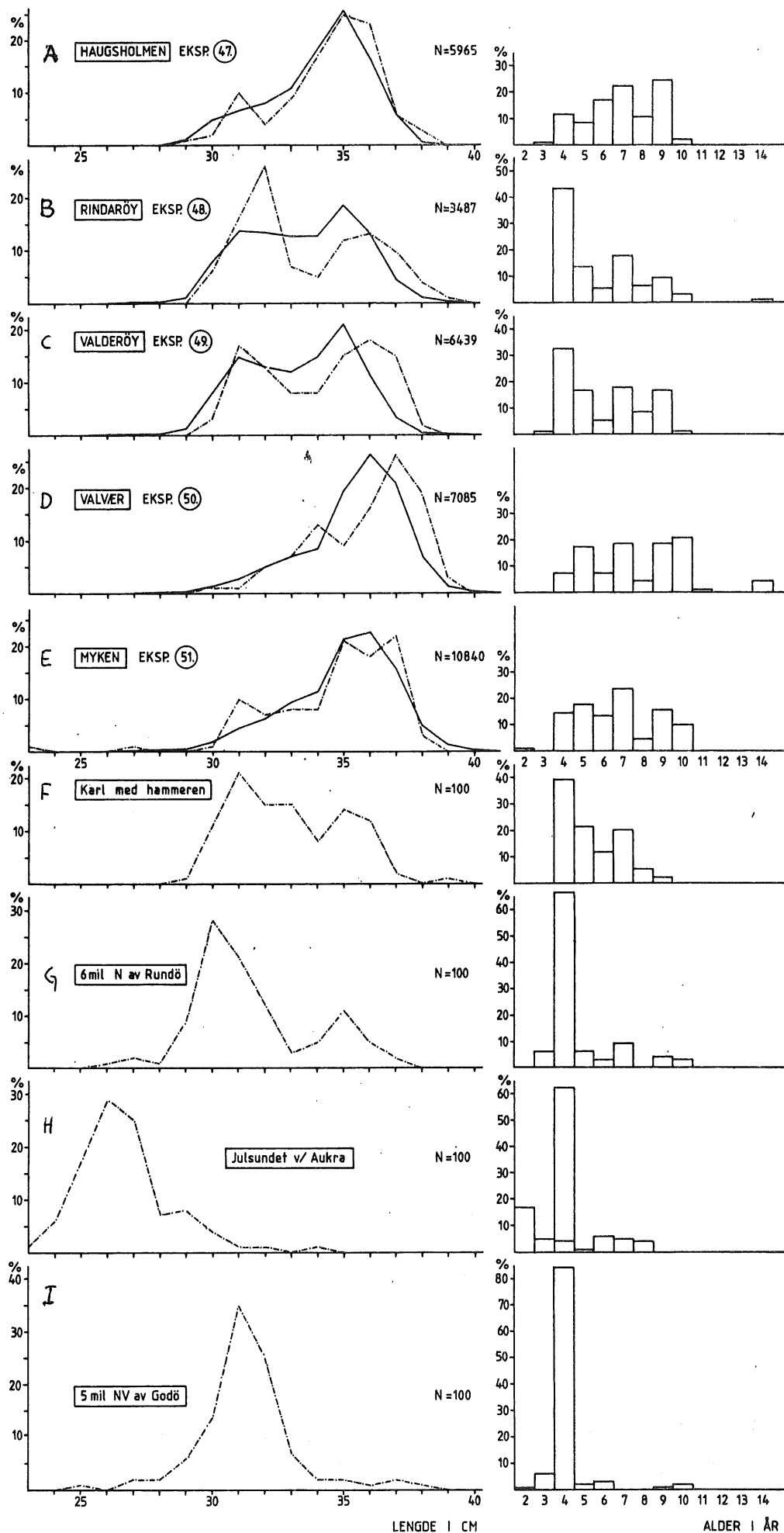


Fig. 2. Lengde- og aldersfordeling av sild, april/mai 1983. Lengdefordeling av den merkede silda (heltrukket linje), og den biologiske prøven (stiplet linje).

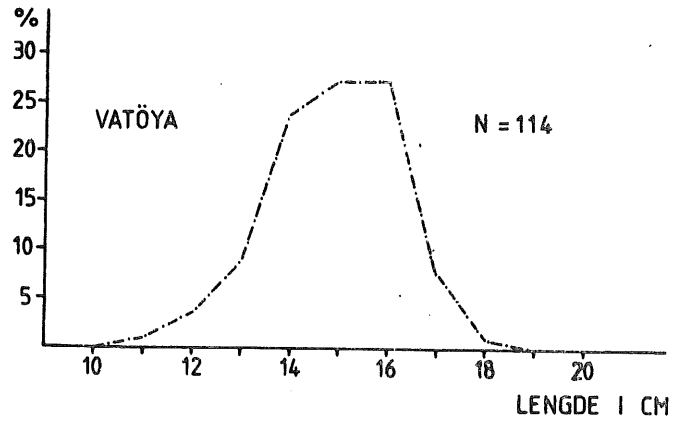


Fig. 3. Lengdefordeling av mussa, tatt ved Vatøya på Sunnmøre 19. april.

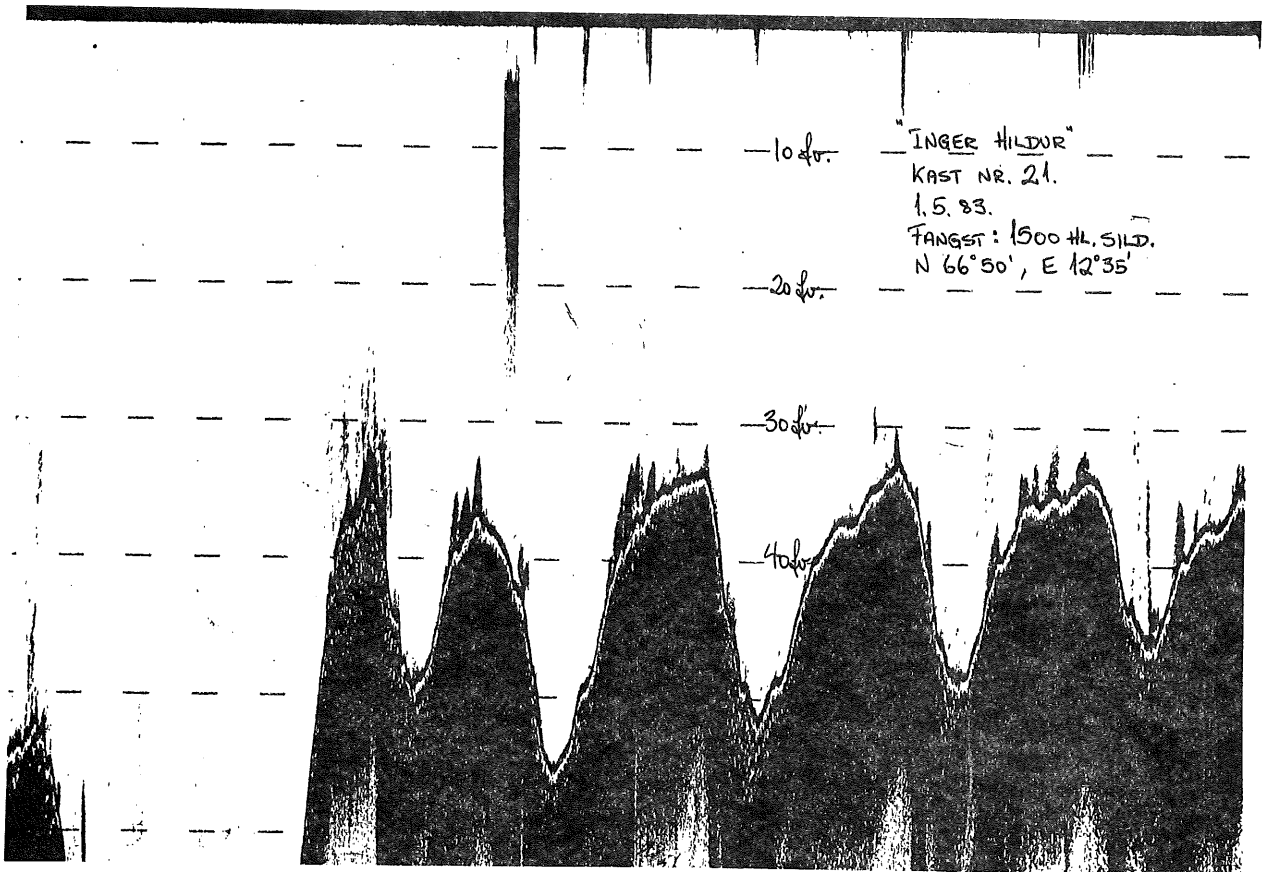


Fig. 4. Ekkogram over sildestim, merket ved Valvær (eksperiment 50).