

# FORSKNINGSSTASJONEN FLØDEVIGEN

## INTERN TOKTRAPPORT

Fartøy: G.M. Dannevig  
Tidsrom: 18.-27.august 1999  
Område: Risør.  
Formål: Undersøkelse av torsk og andre fiskebestander med ruser.  
Personell: S.E. Enersen og K. Enersen.

Fra 18. - 27.august ble det trukket ialt 366 doble ruser i området. Alle rusene ble stående en natt mellom hvert trekk. Antall ruser i hvert område var: Skjærgården 129, Ytre Nordfjorden 123 og Indre Nordfjorden 114. Område 1 er Skjærgården, område 2 Ytre Nordfjord og område 3 Indre Nordfjord (Fig.1). Det ble frosset ned 100 bergnebb fra hvert av de tre områdene til aldersbestemmelse. I tillegg ble det tatt filèt- og leverprøver av torsk fra alle områdene til genetiske analyser.

Fig. 2 viser lengdefordelingen av torsk pr.ruse i Skjærgården.

Fig. 3 viser lengdefordelingen av torsk pr.ruse i Ytre Nordfjord.

Fig. 4 viser lengdefordelingen av torsk pr.ruse i Indre Nordfjord.

Fig. 5 viser lengdefordeling av bergnebb i de tre områdene

Tabell 1. viser totalt antall fisk fanget i hvert område og antall pr. ruse.

Kate Enersen

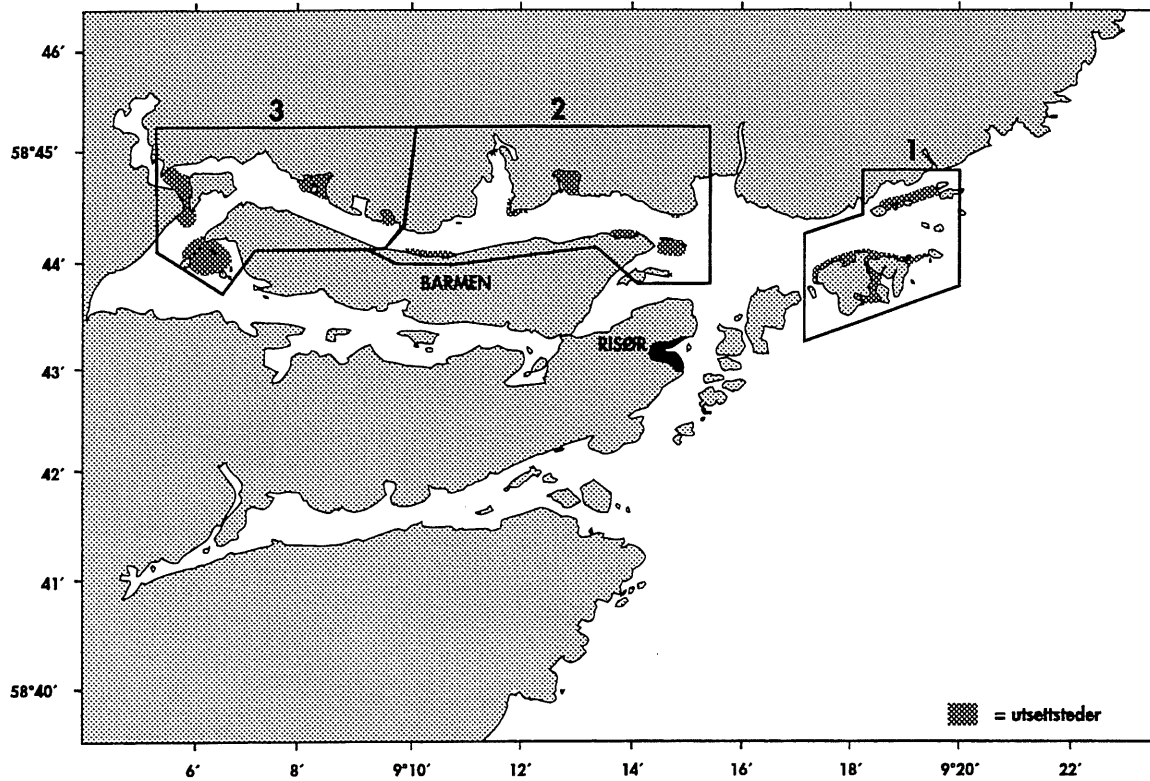


Fig. 1. Inndeling av rusefisket i tre områder markert ved skravering.

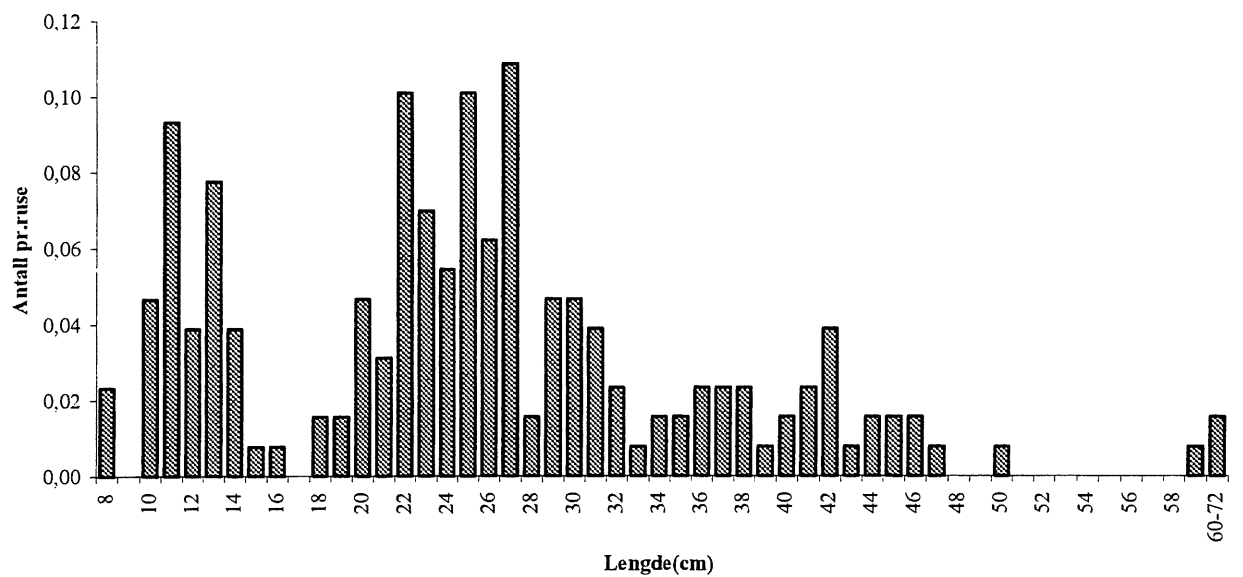


Fig.2. Lengdefordeling av innfanget torsk pr.ruse i Skjærgården i august 1999.

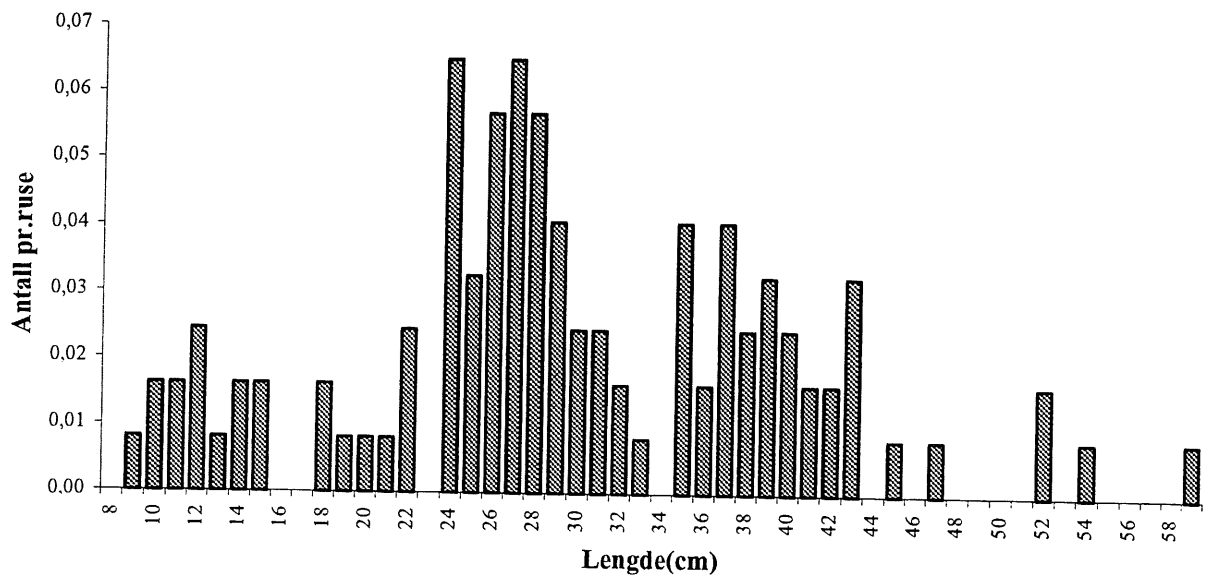


Fig.3. Lengdefordeling av innfanget torsk pr.ruse i Ytre Nordfjord i august 1999.

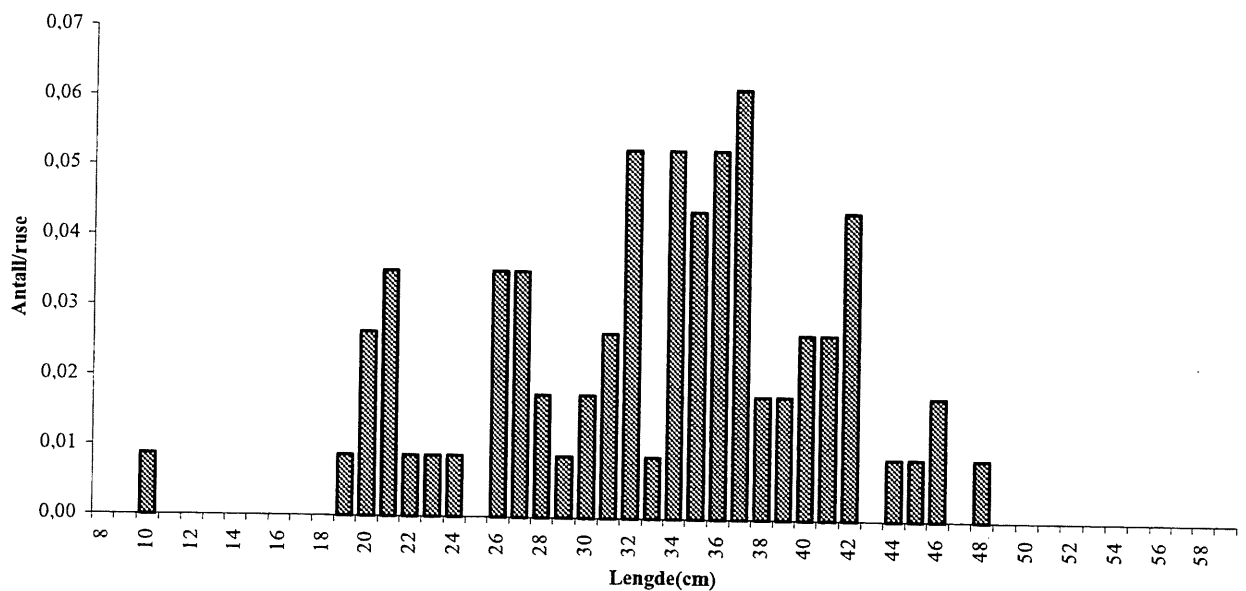


Fig.4. Lengdefordeling av innfanget torsk pr.ruse i Indre Nordfjord i august 1999.

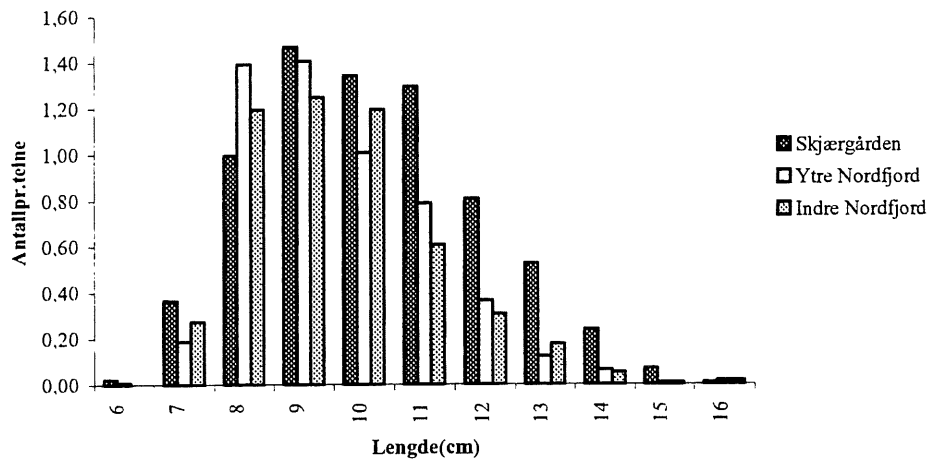


Fig.5. Lengdefordeling av bergnebb pr.ruse i de tre områdene.

Tabell 1. Totalt antall fisk fanget i hvert område og antall pr. ruse i Risørområdet 18.-27. august 1999.

	Skjærgården	Antall/ruse	Ytre Nordfjord	Antall/ruse	Indre Nordfjord	Antall/ruse
	total		total		total	
Torsk	135	1,05	92	0,75	78	0,68
Torsk 0	43	0,33	13	0,11	1	0,01
Bergnebb	920	7,13	660	5,37	578	5,07
Grønngylt	112	0,87	27	0,22	16	0,14
Grassgylt	4	0,03	4	0,03	0	0,00
Berggylt	4	0,03	6	0,05	8	0,07
Tangkutling	0	0,00	0	0,00	2	0,02
Svartkutling	41	0,32	147	1,20	179	1,57
Sei	3	0,02	8	0,07	1	0,01
Lyr	6	0,05	6	0,05	6	0,05
Ål	378	2,93	135	1,10	166	1,46
Rødnebb	11	0,09	11	0,09	0	0,00
Blåstål	2	0,02	2	0,02	0	0,00
Paddetorsk	0	0,00	1	0,01	0	0,00
Tangstikling	3	0,02	2	0,02	0	0,00
Dvergulke	35	0,27	2	0,02	0	0,00
Ulke	6	0,05	2	0,02	0	0,00
Stor havnål	3	0,02	0	0,00	0	0,00
Stor kantnål	31	0,24	0	0,00	1	0,01
Liten kantnål	0	0,00	0	0,00	1	0,01
Lomre	0	0,00	0	0,00	0	0,00
Tangsprell	1	0,01	2	0,02	2	0,02
Sypike	2	0,02	9	0,07	5	0,04
Ålekvabbe	15	0,12	1	0,01	0	0,00
Fløyfisk	0	0,00	2	0,02	0	0,00
Skrubbe	1	0,01	0	0,00	3	0,03
Hvitting	7	0,05	10	0,08	10	0,09
Rødspette	1	0,01	2	0,02	0	0,00
Hårvar	0	0,00	2	0,02	0	0,00
Tangbr. femtr.	2	0,02	0	0,00	0	0,00
Homgjel	0	0,00	1	0,01	0	0,00
Tunge	0	0,00	1	0,01	0	0,00
Brisling	0	0,00	1	0,01	0	0,00