

## DYKKENDER BEITER PÅ LODDEEGG

*Jakob Gjørseter, Roald Sætre og Herman Bjørke*

På flere av loddas gytefelter langs kysten av Nord-Norge ble det under toktene med F/F «Johan Hjort» i 1971 og 1972 observert større flokker av dykkender (Bjørke, Gjørseter og Sætre, 1972).

Dette forholdet ble nærmere undersøkt i april 1972 på et gytefelt ved Blodskyttodden nord av Vardø (Fig. 1). Dette gytefeltet lå på dyp mellom 25 og 50 m og tette eggkonsentrasjoner ble funnet på et 600 000 m<sup>2</sup> stort område. Eggene var festet til fin singel som delvis var oppblandet med skjellsand (Fig. 2). Eggmengden i de tetteste konsentrasjonene var av størrelsesorden 200 egg pr. cm<sup>3</sup> bunnssubstrat. Utenom loddeeggene var det svært få organismer som kunne egne seg til føde for endene på feltet.

I dette området var det samlet en flokk på ca. 1300 ender. Praktærfugl (*Somateria spectabilis*) utgjorde omkring  $\frac{3}{4}$  av dette, mens resten var fordelt på vanlig ærfugl (*S. mollissima*) og havelle (*Clangula hyemalis*).

I tiden 30. mars-19. april da vi arbeidet i området, lå flokken rett over gytefeltet. Ble den skremt, trakk den seg et lite stykke bort, men kom snart tilbake. Ekkogrammer (Fig. 3) viste at endene dykket til bunnen.

Ni praktærfugl, 2 ærfugl og 2 haveller ble skutt 18. april, og innholdet i mager og tarmkanal ble undersøkt. Alle praktærfuglene og havellene hadde magen fylt av singel og egg. Dette innholdet ble også funnet i en av ærfuglene, mens den andre hadde tom mage. Samtlige fugler hadde singel i tarmen. En praktærfugl hadde rester av en liten trollhummer (*Munida* sp.) og en annen rør av en børstemark i magen. Ellers ble det ikke funnet spor av andre næringsorganismer.

Sju av fuglene ble skutt kl. 0930 og seks kl. 1530. Fordøyelsen av eggene var kommet mye lengre hos de som ble felt om morgenen enn hos de som ble felt etter middag. Det var liten variasjon i fordøyelsesgrad mellom de fuglene som ble felt samtidig.

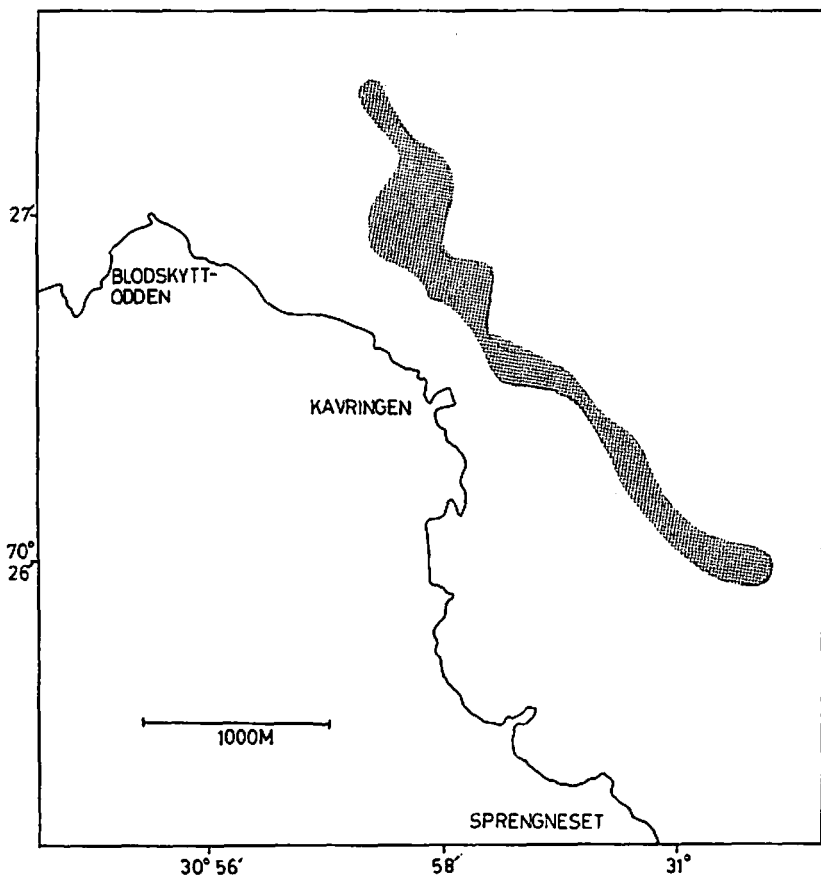


Fig. 1. Kart over gytefeltet ved Blodskyttodden. Map showing spawning ground at Blodskyttodden.

Blandingen av grus og egg i mageinnholdet syntes å være lik den som ble funnet på bunnen. Dette tyder på at endene ikke velger ut enkeltegg eller steiner med spesielt store eggkonsentrasjoner slik som fisk som spiser loddeegg. Ved en eggkonsentrasjon på ca. 200 egg pr.  $\text{cm}^3$  vil det si at eggene utgjorde 20 og bunnssubstratet ca. 80 volumprosent av den blanding fuglene spiser.

Lodda gyter vanligvis i siste halvdel av mars, og eggene klekkes etter 4-6 uker. Det er derfor bare en forholdsvis kort tid pr. år loddeegg er tilgjengelig som næring.

For alle de tre ande-artene utgjør normalt bløtdyr og krepsdyr det meste av føden (Haftorn 1971, Brun 1971, Soot-Ryen 1941). Loddeegg synes ikke å være funnet i magen på noen av dem, men Soleim (1940) observerte store flokker av ærfugl som beitet på silderogn på gytedefeltene utenfor Rogaland. Soot-Ryen (1941) nevner også en del eksempler på at ærfugl og praktærfugl har spist egg fra andre fiskearter.

#### SUMMARY: DUCKS FEEDING ON CAPELIN EGGS

Flocks consisting mainly of King Eiders but also including Common Eiders and Long-tailed Ducks were observed feeding on capelin eggs.

Approximately 1.300 ducks were found at a spawning ground lying at a depth of 25-50 m, north of Vardø in East Finnmark. Nine King Eiders, 2 Common Eiders and 2 Long-tailed Ducks were examined, and all with the exception of one Common Eider which had an empty stomach, had stomachs full of eggs and bottom substratum.

In the stomach contents, eggs and bottom substratum were found in approximately the same proportions as on the bottom of the spawning grounds.

#### LITTERATUR

- Bjørke, H., Gjøsaeter, J. og Sætre, R. 1972: Undersøkelser på loddas gytedefelt 1972. *Fiskets Gang* (under trykning).
- Brun, E. 1971: Predation of *Chlamus islandica* (O. F. Müller) by Eiders *Somateria* spp. *Astarte* 4: 23-29.
- Haftorn, S. 1971: *Norges fugler*. Universitetsforlaget, Oslo. 862 pp.
- Soleim, P. 1940: Storsildas og vårsildas gytedefelter. *FiskDir. Skr. Ser. HavUnders.*, 6 (4): 56-68.
- Soot-Ryen, T. 1941: Undersøkelser over ærfuglenes næring. *Tromsø Mus. Årsb.* 59 (2): 1-42.

Authors' address:

Havforskningsinstituttet  
Postboks 2906  
5011 Bergen-Nordnes

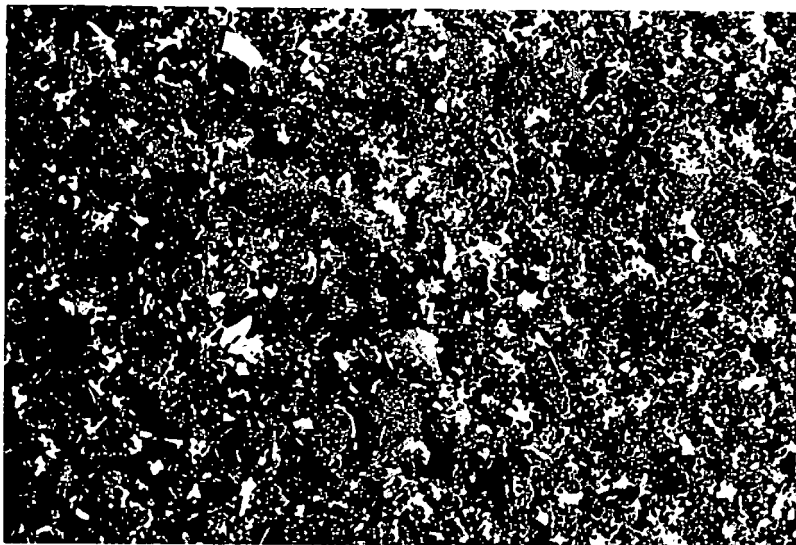


Fig. 2. Bunnsstrat med loddeegg. *Bottomsubstratum with capelin eggs.*  
Foto: Molvær.

Fig. 3. Ekkogram som viser spor etter dykkende ender på gytefelt.  
*Echo recordings showing ducks diving at a spawning ground.*

